

ATLAS TERRITORIAL DE LA MOBILITÉ EUROPÉENNE ET INTERNATIONALE

Grand Est
ALSACE CHAMPAGNE-ARDENNE LORRAINE



ÉTUDIANTS

APPRENTIS

STAGIAIRES

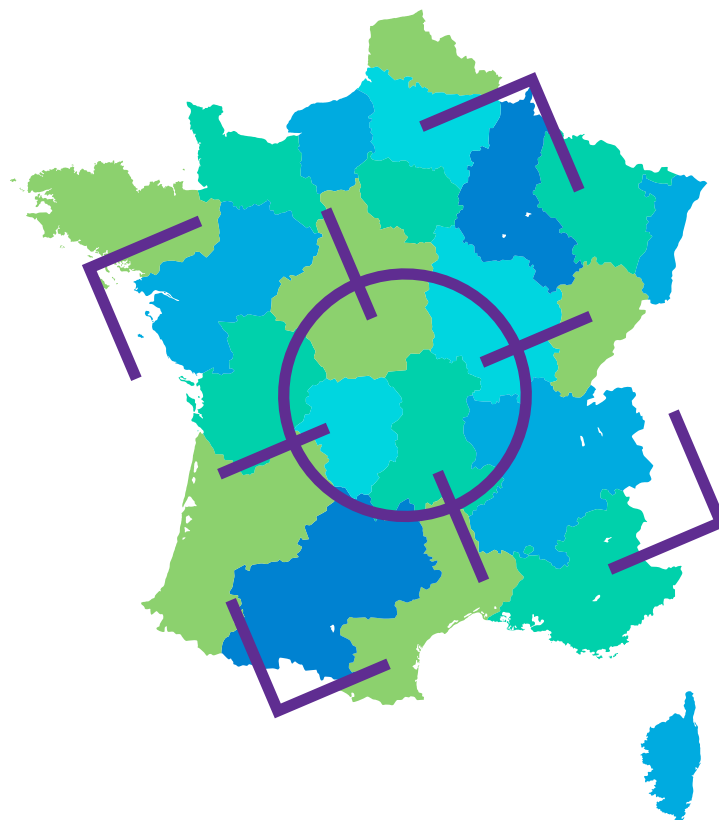
CHERCHEURS

ÉLÈVES
DE LA FORMATION
PROFESSIONNELLE

PERSONNELS
DE L'ENSEIGNEMENT
SUPÉRIEUR

RAPPORT - OCTOBRE 2020

{ Focus Régions }



La mobilité européenne et internationale des étudiants, des chercheurs, mais également des élèves de la formation professionnelle, est essentielle pour l'attractivité économique, la compétitivité de l'économie, la qualité de la recherche, la notoriété des systèmes d'enseignement supérieur et favorise la réussite des étudiants et des élèves.

Par sa politique partenariale et internationale ainsi que par son histoire ou sa position géographique, chaque région se distingue par des caractéristiques de mobilité internationale qui lui sont propres.

Ce focus régional est extrait de l'*Atlas Territorial de la Mobilité Européenne et Internationale*, publié en octobre 2020, par l'Agence Erasmus+ Education / formation, Régions de France et le Ministère de l'Enseignement Supérieur, de la Recherche et de l'Innovation.

La présentation de chacun des trois partenaires, le détail de la méthodologie, le descriptif des sources de données et de leurs champs respectifs, sont explicités en introduction du rapport complet (cf. p. 11 à 20).

Quatre sources de données complémentaires sont présentes : les données de l'ISU-UNESCO, les données du MESRI-SIES, les données du programme européen Erasmus + ainsi que les résultats de la deuxième vague d'enquête concernant les politiques régionales en matière de mobilité internationale menée auprès des Régions par Régions de France.

Par ailleurs, ce focus régional a été complété d'une analyse des sites Internet et des documents de planification des collectivités (SRESRI, SRDEI,...). Des entretiens qualitatifs ont également été menés auprès de référents de certaines collectivités afin de contextualiser les données et apporter des éclairages complémentaires.

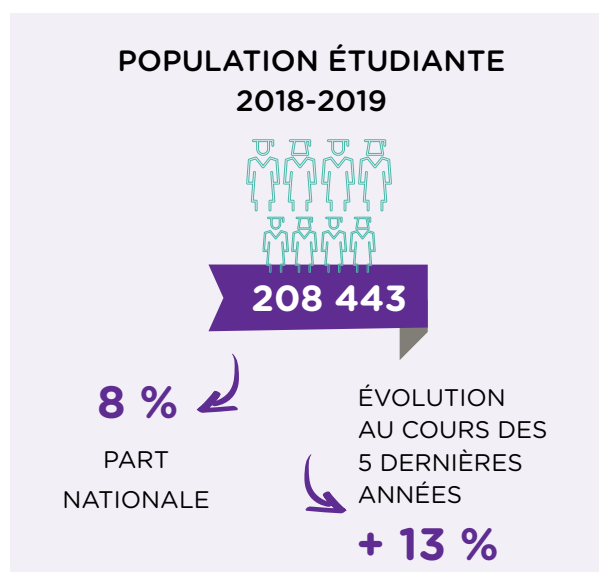
Enfin, quelques exemples de projets ou de dispositifs emblématiques financés par la Région et par le programme Erasmus + sont présentés à titre d'illustration.



La région Grand Est accueille 9 % des étudiants étrangers venant en France, soit 25 500 en 2018-2019, ce qui représente 12,2 % de l'ensemble de ses étudiants, la proportion la plus élevée de France derrière l'Île-de-France. Parmi eux, 8,5 % sont bénéficiaires du programme Erasmus +, soit un peu plus de 2 210 étudiants

En termes de mobilité sortante, 6 180 étudiants inscrits dans des établissements d'enseignement supérieur et de recherche de la région ont reçu, pour leur stage ou leur séjour d'études à l'étranger, une bourse régionale d'aide à la mobilité internationale. Parallèlement, un peu plus de 3 370 étudiants ont bénéficié du programme européen pour partir à l'étranger.

► Chiffres clés ⁽¹⁾



(1) Sources INSEE, DEPP, Atlas regional MESRI, repères et références statistiques 2019

► La mobilité internationale entrante des étudiants

Étudiants étrangers en mobilité internationale accueillis	25 500
Part d'étudiants étrangers en mobilité internationale parmi les étudiants dans la région	12,2 %
Part de femmes parmi les étudiants étrangers en mobilité internationale	49,2 %

Le Grand Est est la 4^{ème} région de France en nombre d'étudiants mobiles accueillis (25 500 en 2018-2019). La région reçoit autant d'étudiantes que d'étudiants. 12,2 % de l'ensemble des étudiants de la région sont en mobilité internationale.

Entre 2013 et 2018, le nombre d'étudiants en mobilité internationale dans le Grand Est a augmenté de + 26,6 %. En 2018, les étudiants mobiles étudient principalement dans l'académie de Strasbourg (45,4 %) puis dans l'académie de Nancy-Metz (38,7 %) et dans l'académie de Reims (15,9 %). En 5 ans, le nombre d'étudiants mobiles a enregistré une hausse particulièrement forte dans l'académie de Nancy-Metz (+ 35,2 %).

ÉVOLUTION DU NOMBRE D'ÉTUDIANTS ÉTRANGERS EN MOBILITÉ INTERNATIONALE PAR ACADÉMIE

	2013			2018			Évolution 2013-2018	
	Effectifs	Part régionale	Part nationale	Effectifs	Part régionale	Part nationale	Évolution cc #	Évolution cc %
Nancy-Metz	7 300	36,3	3,1	9 900	38,7	3,5	2 600	35,2
Strasbourg	9 300	46,5	4,0	11 600	45,4	4,1	2 200	23,6
Reims	3 500	17,2	1,5	4 100	15,9	1,4	600	16,2
Grand Est	20 100	100,0	8,6	25 500	100,0	9,0	5 300	26,6

cc = champ constant (cf. partie Méthodologie des données)

En 2018-2019, les étudiants européens sont particulièrement attirés par la région Grand Est (25 % contre 19,6 % en moyenne en France). Au contraire, la part d'étudiants africains venus étudier dans la région est plus faible qu'au niveau

national (46,4 % contre 52,5 %).

La répartition des étudiants mobiles selon les autres origines suit la moyenne de l'ensemble du pays.

ZONES D'ORIGINE DES ÉTUDIANTS EN MOBILITÉ INTERNATIONALE DANS LA RÉGION GRAND EST EN 2018-2019

Grand Est	Amérique	Afrique Subsaharienne	Maghreb	Asie & Océanie	Europe hors UE	Union Européenne (UE)	Total
Effectifs	2 100	5 200	6 500	5 100	1 100	5 200	25 300
Pourcentage	8,4	20,7	25,7	20,3	4,4	20,6	100

Les deux premiers pays d'origine des étudiants mobiles sont maghrébins : Maroc (14 % des étudiants mobiles) et Algérie (8,2 %). La Chine perd une place par rapport au classement national.

Dans un ordre différent, les 10 principaux pays d'origine sont similaires à la moyenne française à l'exception du Luxembourg qui rentre dans le classement, alors qu'il est au 45ème rang au niveau national.

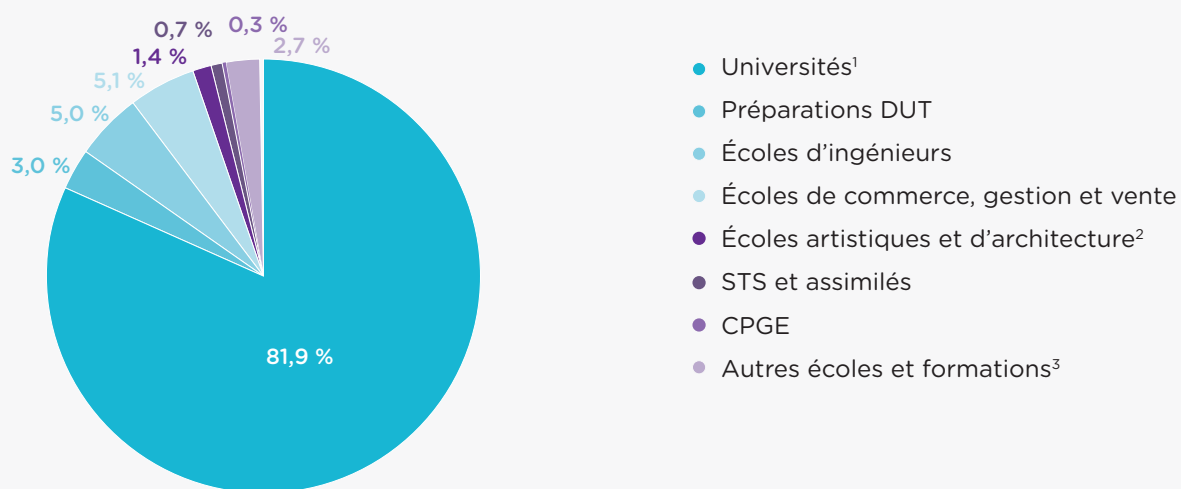
TOP 10 DES NATIONALITÉS ACCUEILLIES DANS LA RÉGION GRAND EST 2018-2019

Rang	Pays d'origine	Effectifs	Pourcentage dans la région	Rappel du rang national
1	Maroc	3 600	14,0	1
2	Algérie	2 100	8,2	3
3	Chine	1 800	7,2	2
4	Allemagne	1 200	4,6	8
5	Sénégal	1 000	3,9	6
6	Italie	800	3,2	4
7	Tunisie	700	2,9	5
8	Luxembourg	700	2,7	45
9	Cameroun	700	2,6	11
10	Etats-Unis	700	2,6	10
	Autre pays	12 300	48	
	Total	25 500	100	

À la rentrée 2018, les universités accueillent plus de huit étudiants étrangers en mobilité internationale sur dix de la région Grand Est, soit 20 900 étudiants. Par rapport à la moyenne

nationale, les étudiants mobiles sont moins présents dans les Écoles de commerce, gestion et vente (- 6 points de %) ou en Écoles d'ingénieurs (- 3 points de %).

Répartition des étudiants étrangers en Région Grand Est par type d'établissements en 2018-2019



¹Y compris les formations d'ingénieurs en universités et partenariats

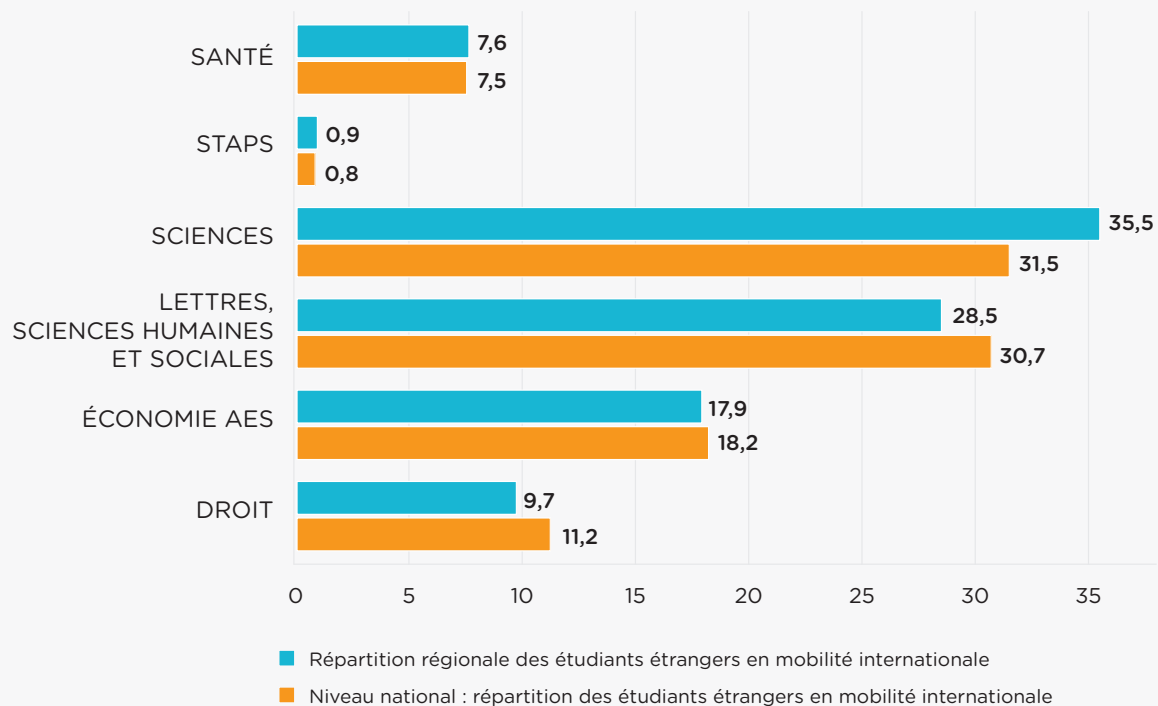
²Écoles supérieures artistiques et culturelles, Écoles supérieures d'architecture.

³Groupe non homogène. Comprend notamment les établissements privés d'enseignement universitaire, les écoles paramédicales et sociales, les ENS, les écoles juridiques et administratives, les écoles de journalisme et littéraires et autres écoles privées. Données provisoires en 2018-2019 pour les formations paramédicales et sociales (reconduction des données 2017-2018).

En 2018-2019, la filière universitaire des Sciences réunit plus d'un tiers des étudiants en mobilité internationale de la région Grand Est (36 %), tandis que 29 % des étudiants étrangers suivent une formation en Économie ou en AES. À l'université, la moitié des étudiants maghrébins sont inscrits dans une filière scientifique.



Répartition des étudiants en mobilité internationale en Région Grand Est par discipline et origine dans les universités en 2018-2019



Champ : Région Grand Est, Universités, y compris dans les formations d'ingénieurs en universités et partenariats (exclusion des IUT)

À l'université, la répartition des étudiants mobiles par niveau est similaire à la moyenne nationale. En effet, les étudiants en mobilité internationale au sein de la région sont principalement inscrits en master (46,5 %) plutôt qu'en licence (43,5 %).

La part des étudiants en mobilité diplômante parmi les étudiants en mobilité internationale progresse légèrement avec le degré d'études : 87,7 % en licence, 93,6 % en master et 94,6 % en doctorat.



RÉPARTITION DES ÉTUDIANTS ÉTRANGERS EN MOBILITÉ INTERNATIONALE DANS LES UNIVERSITÉS DE LA RÉGION GRAND EST PAR CURSUS ET ORIGINE EN 2018-2019

	Licence		Master		Doctorat		Total	
	Effectifs étudiants en mobilité internationale	Part mobilité diplômante (%)	Effectifs étudiants en mobilité internationale	Part mobilité diplômante (%)	Effectifs étudiants en mobilité internationale	Part mobilité diplômante (%)	Effectifs étudiants en mobilité internationale	Part mobilité diplômante (%)
Amérique	600	70,1	600	74,3	200	97,9	1 400	75,5
Afrique Subsaharienne	1 900	99,3	2 200	98,9	300	96,4	4 400	98,9
Maghreb	1 800	99,1	3 500	98,3	400	90,0	5 600	98,0
Asie & Océanie	2 100	92,1	1 400	95,6	600	97,5	4 100	94,1
Europe hors UE	400	88,6	300	90,7	100	92,7	900	89,9
Union Européenne (UE)	2 300	70,1	1 800	83,4	500	91,8	4 500	77,6
Effectif d'étudiants étrangers en mobilité internationale	9 100	87,7	9 700	93,6	2 100	94,6	20 900	91,1
Répartition des étudiants étrangers en mobilité internationale (%)	43,5		46,5		10,0		100,0	
Niveau national : effectif d'étudiants étrangers en mobilité internationale	84 800	88,3	91 100	90,7	22 500	94,7	198 400	90,1
Niveau national : répartition des étudiants étrangers en mobilité internationale (%)	42,8		45,9		11,3		100	

Champ : Région Grand Est, Universités, y compris dans les formations d'ingénieurs en universités et partenariats (exclusion des IUT)

► Les actions du programme européen Erasmus+

Lors de l'appel à propositions 2019, le programme Erasmus + a financé dans la région 75 projets de mobilité (dont 19 dans le secteur de la formation professionnelle et 56 dans l'enseignement supérieur), et 1 projet de partenariats dans la formation professionnelle, pour un montant total de 9,1 millions d'euros.

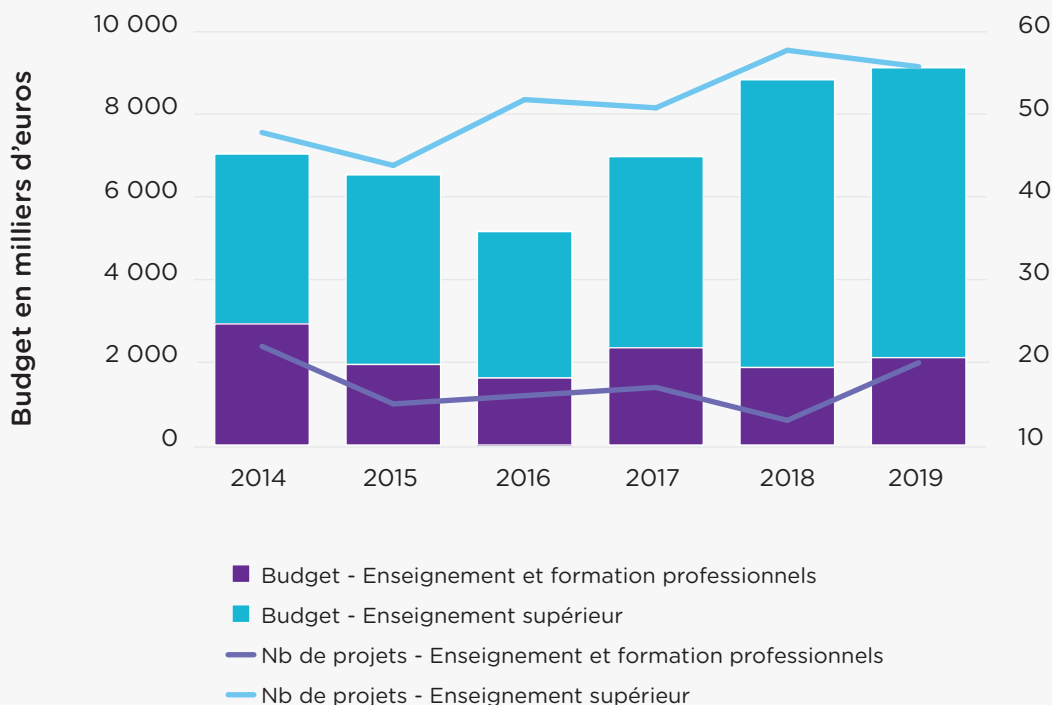
Concernant l'enseignement supérieur, la tendance suit la moyenne nationale autant en mobilité sortante qu'en mobilité entrante. Un peu plus de 2 200 étudiants étrangers sont ainsi venus en région Grand Est en 2018-2019 et près de 3 400 étudiants régionaux ont réalisé une mobilité

sortante via le programme Erasmus +.

Dans le secteur de la formation professionnelle, 960 apprenants ont réalisé une mobilité sortante et un peu plus de 200 apprenants étrangers sont venus réaliser leur stage en région Grand Est.

L'Allemagne est la première destination dans le secteur de l'enseignement supérieur alors qu'elle n'arrive que 3e au niveau national. Dans le secteur de la formation professionnelle, les partenariats avec la Belgique semblent assez bien établis puisque celle-ci est la première destination (6e au niveau national) et le premier pays d'envoi (2ème au niveau national).

Nombre de projets pilotés par un coordinateur localisé en Grand Est et budget correspondant (en milliers d'euros)



NOMBRE DE MOBILITÉS SORTANTES

		2014-15	2015-16	2016-17	2017-18	2018-19	Evolution depuis 2015-2016
Étudiants en mobilité d'études ou de stage	Grand Est	2 610	2 820	2 840	3 050	3 370	20 %
	Total France*	38 900	41 210	43 780	46 990	49 870	21 %
	Part nationale	7 %	7 %	6 %	6 %	7 %	
Personnels de l'enseignement supérieur	Grand Est	190	190	190	230	270	42 %
	Total France*	2 670	2 970	3 370	3 940	4 530	53 %
	Part nationale	7 %	6 %	6 %	6 %	6 %	
Apprenants de la formation professionnelle	Grand Est	470	960	830	930	960	0 %
	Total France*	6 990	14 730	15 480	17 010	19 690	34 %
	Part nationale	7 %	7 %	5 %	5 %	5 %	

**Effectifs arrondis à la dizaine*

NOMBRE DE MOBILITÉS ENTRANTES

		2014-15	2015-16	2016-17	2017-18	2018-19	Evolution depuis 2015-2016
Étudiants en mobilité d'études ou de stage	Grand Est	2 070	2 110	2 120	2 060	2 210	5 %
	Total France*	28 850	29 050	28 670	29 400	30 520	5 %
	Part nationale	7 %	7 %	7 %	7 %	7 %	
Personnels de l'enseignement supérieur	Grand Est	310	280	330	380	390	39 %
	Total France*	3 390	3 200	4 010	4 630	5 430	70 %
	Part nationale	9 %	9 %	8 %	8 %	7 %	
Apprenants de la formation professionnelle	Grand Est	140	270	250	300	210	-22 %
	Total France*	3 100	4 160	4 620	5 130	5 160	24 %
	Part nationale	5 %	6 %	5 %	6 %	4 %	

**Effectifs arrondis à la dizaine*

NOMBRE DE DÉPARTS PAR DÉPARTEMENT 2018-2019*

	Enseignement supérieur	Formation professionnelle	Total
Ardennes	40	40	80
Aube	290	0	290
Bas-Rhin	1 570	30	1 600
Haut-Rhin	210	30	240
Haute-Marne	0	80	90
Marne	230	190	410
Meurthe-et-Moselle	1 220	110	1 330
Meuse	0	120	120
Moselle	70	110	180
Vosges	10	260	270
Total			

*Effectifs arrondis à la dizaine

PART DES FEMMES DANS LA MOBILITÉ 2018-2019

	Mobilité entrante		Mobilité sortante	
	Grand Est	Total France	Grand Est	Total France
Étudiantes en mobilité d'études ou de stage	67 %	66 %	57 %	58 %
Personnels de l'enseignement supérieur	59 %	60 %	48 %	53 %
Apprenantes de la formation professionnelle	51 %	54 %	49 %	50 %
Total	65 %	64 %	55 %	55 %

10 PRINCIPAUX PAYS DE DESTINATION DES MOBILITÉS SORTANTES EN 2018-2019

Pays de destination des mobilités sortantes de la région

ENSEIGNEMENT SUPÉRIEUR				FORMATION PROFESSIONNELLE			
Pays de destination	Nb de départs depuis la région	Rang dans la région	Rang national	Pays de destination	Nb de départs depuis la région	Rang dans la région	Rang national
Allemagne	564	1	3	Belgique	143	1	6
Espagne	507	2	1	Irlande	127	2	2
Royaume-Uni	424	3	2	Italie	111	3	5
Belgique	212	4	5	Royaume-Uni	105	4	3
Italie	206	5	4	Allemagne	78	5	7
Suède	202	6	8	Espagne	68	6	1
Irlande	168	7	6	Portugal	58	7	8
Pays-Bas	132	8	7	République tchèque	46	8	10
Pologne	130	9	10	Finlande	32	9	13
Finlande	122	10	9	Luxembourg	29	10	20

10 PRINCIPAUX PAYS D'ORIGINE DES MOBILITÉS ENTRANTES EN 2018-2019

Pays d'origine des arrivées dans la région

ENSEIGNEMENT SUPÉRIEUR				FORMATION PROFESSIONNELLE			
Pays d'origine	Nb d'arrivées	Rang régional	Rang national	Pays d'origine	Nb d'arrivées	Rang régional	Rang national
Allemagne	660	1	1	Belgique	79	1	2
Espagne	336	2	6	Allemagne	65	2	1
Italie	323	3	2	Autriche	11	3	6
Royaume-Uni	178	4	4	Suède	10	4	10
Pologne	161	5	6	Lituanie	9	5	21
Roumanie	96	6	7	Luxembourg	8	6	23
Turquie	75	7	10	Hongrie	8	7	9
Irlande	71	8	9	Finlande	8	8	11
Belgique	70	9	5	Italie	6	9	3
Luxembourg	59	10	30	Espagne	5	10	4

► Les actions de la Région en faveur de la mobilité internationale des étudiants et des chercheurs

Les mobilités transfrontalières, européennes et internationales des jeunes sont fortement encouragées et sont une priorité de la politique Jeunesse de la Région Grand Est. « Une Région qui élargit les horizons » donne le ton de cette volonté politique. La jeunesse qui bouge est ouverte, autonome, curieuse, tolérante et bien préparée pour son avenir, notamment professionnel et citoyen.

Ainsi, différents soutiens viennent rendre possibles les mobilités pour une grande diversité de publics : lycéens, apprentis, étudiants, demandeurs d'emploi ou élèves dans le secteur Sanitaire et Social.

Avec ses quatre frontières et ses 800 km de territoire transfrontalier, la région Grand Est bénéficie d'une opportunité exceptionnelle de coopération transfrontalière notamment en termes d'apprentissage, d'emploi transfrontalier et d'enseignement supérieur. Cet espace transfrontalier unique est un atout pour le défi mobilité.

L'enjeu est également de faire en sorte que le plus grand nombre puisse en bénéficier, en particulier

les jeunes pour lesquels, organiser et réaliser une mobilité, est complexe, voire inquiétant. Ainsi, le Portail Jeun'Est fait la part belle à l'expression des jeunes qui ont pu réaliser un séjour à l'étranger. L'espace « carnet de voyage » met en avant des vidéos, des photographies, des récits proposés par des jeunes pour raconter leur vécu, leur ressenti, leurs « bons plans » suite à leur mobilité. Objectif : informer et rassurer ceux qui envisagent de bouger.

Enfin, dans le cadre du COREMOB Grand Est (Comité régional de la mobilité transfrontalière, européenne et internationale des jeunes), la Région souhaite contribuer à rendre plus lisible l'offre de mobilité destinée aux jeunes, mieux coordonner les acteurs impliqués pour proposer des réponses adaptées au profil des jeunes, mettre au point des stratégies régionales partagées visant à augmenter le nombre et à diversifier le profil des jeunes. En effet, seule la mobilisation et la coordination de tous les acteurs de la mobilité permettra d'avancer efficacement et dans un esprit de co-construction sur cette thématique aujourd'hui incontournable.

► Mode de gestion et moyens alloués à la mobilité internationale

LES MOYENS HUMAINS ALLOUÉS À LA MOBILITÉ INTERNATIONALE			
Les services auxquels sont rattachés les sujets suivants	Direction	Service	Mode de gestion
La mobilité internationale sortante (étudiants et chercheurs de la région)	Direction de la Compétitivité et de la Connaissance (DCC)	Service Enseignement supérieur Recherche et Innovation (ESRI)	Non communiqué
La mobilité internationale entrante (étudiants et chercheurs étrangers)	Direction de la Compétitivité et de la Connaissance (DCC)	Service Enseignement supérieur Recherche et Innovation (ESRI)	Non communiqué
Nombre d'ETP attribués			
À la mobilité sortante		4,4	
À la mobilité entrante		0	
Représentation à Bruxelles		5	

Concernant la Recherche, la Région Grand Est ne soutient pas la mobilité entrante ou sortante des chercheurs au travers d'un dispositif unique dédié. Pour autant, elle entend, par le biais d'une politique volontariste, rendre le territoire attractif pour les chercheurs. Elle soutient ainsi des chercheurs de

haut niveau international en mobilité entrante, au travers de ses dispositifs de soutien aux doctorants ou jeunes chercheurs, ou des chercheurs du Grand Est en mobilité sortante par le biais de son soutien à des structures ad hoc.

LES MOYENS BUDGÉTAIRES ALLOUÉS À LA MOBILITÉ INTERNATIONALE	
Les moyens destinés à favoriser la mobilité internationale des étudiants de la région (sortante)	
En euros	3 755 000
Les moyens destinés à favoriser la mobilité internationale des chercheurs de la région (sortante)	
En euros	35 000
Les moyens destinés à favoriser la venue et l'accueil des étudiants étrangers (entrante)	
En euros	0
Les moyens destinés à favoriser la venue et l'accueil des chercheurs étrangers (entrante)	
En euros	497 000

En 2018, 3 755 000 € ont été affectés à la mobilité sortante des étudiants de la région, sous forme de bourses réparties à 48 % pour les mobilités d'études et à 52 % pour les mobilités de stage, permettant ainsi à près de 6 200 étudiants de

profiter de ces deux types de mobilité.

La région est l'une des six régions françaises à allouer des bourses à la mobilité entrante aux chercheurs, finançant ainsi 10 bourses pour des chercheurs étrangers en 2018.

► Montant et effectifs des dispositifs de bourses régionales

LES DISPOSITIFS DE BOURSES					
	Bourses d'études à l'étranger pour les étudiants de la région*	Bourses de stage à l'étranger pour les étudiants de la région*	Bourses de mobilité internationale pour les chercheurs de la région	Bourses pour les étudiants et stagiaires étrangers	Bourses pour les chercheurs étrangers
Enveloppe affectée (en milliers d'euros)	1 836 900	1 996 920	35 000	0	447 000
Effectifs bénéficiaires	3 180	3 000	<i>n.d.</i>	0	10
Montant moyen par bénéficiaire (en €/semaine)	Variable selon les dispositifs	61	<i>n.d.</i>	0	<i>n.d.</i>
Montant maximum par bénéficiaire (en €/semaine)	Variable selon les dispositifs	140	<i>n.d.</i>	0	<i>n.d.</i>
<i>Dont pourcentage de femmes</i>	55 %	59 %	<i>n.d.</i>	<i>n.d.</i>	<i>n.d.</i>

Les bourses ne sont pas attribuées sur critères sociaux. Néanmoins, les étudiants boursiers disposent d'un bonus de 200 €. En matière de

recherche, la Région ne finance pas directement de bourses de mobilité sortante.



► Destination des étudiants

PAYS DE DESTINATION DES ÉTUDIANTS BÉNÉFICIAIRE DE BOURSES RÉGIONALES 2018-2019						
	Étudiants en mobilité d'études		Étudiants en mobilité de stage		Total	
	Effectif	%	Effectif	%	Effectif	%
Afrique Subsaharienne	19	1 %	81	3 %	100	2 %
Amérique	805	25 %	362	12 %	1 167	19 %
Asie & Océanie	429	13 %	369	13 %	798	13 %
Europe hors UE	162	5 %	158	5 %	320	5 %
Maghreb	9	0 %	20	1 %	29	0 %
Union Européenne (UE)	1 759	55 %	1 945	66 %	3 704	61 %
Indéterminé	1	0 %	0	0 %	1	0 %
Total général	3 184	100 %	2 935	100 %	6 119	100 %

RANG	PAYS DE DESTINATION	ÉTUDIANTS EN MOBILITÉ D'ÉTUDES
1	Canada	356
2	Allemagne	327
3	Royaume-Uni	244
4	Espagne	232
5	Etats-Unis	191
6	Chine	188
7	Suède	147
8	Italie	131
9	Irlande	130
10	Pologne	79

RANG	PAYS DE DESTINATION	ÉTUDIANTS EN MOBILITÉ DE STAGE
1	Luxembourg	665
2	Allemagne	345
3	Royaume-Uni	192
4	Canada	190
5	Belgique	176
6	Espagne	156
7	Suisse	120
8	Etats-Unis	101
9	Pays-Bas	94
10	Chine	71

► Communication et actions de promotion



La citation du Président de la Région :

le Ministre-Président du Land de Bade-Wurtemberg, Winfried Kretschmann, le Président de la Région Grand Est, Jean Rottner, et l'ancienne Rectrice de l'Académie de Strasbourg, Sophie Béjean, ont affiché leur ferme volonté de développer Eucor - Le Campus européen vers une Université européenne (...) ils ont signé une déclaration commune en ce sens. « Eucor - Le Campus européen, qui regroupe les 5 grandes universités du Rhin supérieur est un enjeu majeur pour la Région Grand Est. Fort de plus de 15 000 enseignants chercheurs pour 115 000 étudiants, le Rhin supérieur constitue un espace académique et scientifique sans frontière favorisant le partage entre les savoirs. C'est pourquoi j'ai souhaité que la Région Grand Est soit partenaire de ce groupement ambitieux pour le rayonnement de notre territoire, et amplifier le positionnement du Grand Est au niveau de la coopération universitaire transfrontalière. Il s'agit à terme de faire de nos universités la vitrine d'une réussite européenne tournée vers l'avenir. »

Jean Rottner, Président de la Région Grand Est.

► Exemple de dispositifs régionaux

Chaires Gutenberg

Ce programme ouvert sur le territoire alsacien depuis 2006 et étendu depuis 2018 à l'ensemble du territoire du Grand Est, a pour objectif d'attirer, pendant un an environ, des chercheurs ou enseignants-chercheurs de niveau international, en leur offrant des moyens pour constituer une équipe et réaliser un projet ambitieux. Tous les champs disciplinaires sont éligibles.

La dotation financière d'une Chaire Gutenberg est de 60 000 €, dont 10 000 € pour le lauréat au titre du Prix Gutenberg (destinés à conforter les conditions de séjour dans le Grand Est) et 50 000 € attribués à l'unité d'accueil.

Le processus repose sur un appel à projets et une évaluation opérés par une structure associative ad hoc, « le Cercle Gutenberg » qui, à l'issue du process, transmet à la Région

une liste de projets classés. La Région, sur le fondement de cette liste et du budget annuel disponible, décide des projets qu'elle souhaite soutenir.

Soutien de 7 chaires en 2018 (420 K€) et de 3 chaires en 2017 (180 K€).

Les lauréats sont choisis après une sélection très exigeante en fonction de l'excellence de leur parcours universitaire et de recherche et de leur programme scientifique ainsi que des bénéfices que les laboratoires d'accueil peuvent en attendre en termes d'acquisition de compétences nouvelles. Les Chaires attribuées ont eu des effets « collatéraux » souvent importants et toujours très favorables à la recherche, à l'attractivité et à l'économie de la région Grand Est.

► Autres dispositifs régionaux

Bourses Fulbright

Ce dispositif s'inscrit dans le cadre d'un accord de coopération mis en place en 2003 avec la Commission Franco-Américaine d'Echanges Universitaires et Culturels (CFAEUC). La contribution de la Région au plus prestigieux des programmes d'échanges internationaux américains vise à favoriser la mobilité entrante/sortante de scientifiques américains et du Grand Est par l'attribution de bourses de recherche.

Le principe du partenariat Grand Est - Fulbright repose sur l'accueil et le départ, chaque année, de chercheurs américains et du Grand Est dans des laboratoires de recherche

pour des séjours d'une période maximale de 12 mois. A ce jour, seules deux autres Régions abondent ce programme : Hauts-de-France et Nouvelle-Aquitaine. La Région s'engage à prendre en charge le montant de la bourse accordée aux candidats retenus ; le montant mensuel des bourses s'élève environ à 3 035 \$ (soit 2 500 €), ce montant pouvant être ajusté si la famille accompagne le chercheur. Cette bourse est destinée à garantir un environnement professionnel et personnel favorable à l'insertion de chaque candidat. La CFAEUC finance les frais de voyage (1 200 € par personne), ainsi que 50 % des frais de gestion appliqués à l'ensemble du programme.

Programme «Human Frontier Science Program Organization» (HFSP)

Human Frontier Science Program Organization (HFSP) est une prestigieuse association scientifique internationale délivrant des bourses en biologie humaine et végétale. Lancé en 1989, ce programme est financé actuellement par 14 Etats, dont la France, et par la Commission Européenne. Initié en 1987 par le Japon lors du sommet du G7 de Venise, ce programme scientifique non gouvernemental promeut, par la coopération internationale, la recherche fondamentale centrée sur les sciences du vivant. L'association, dont le siège est à Strasbourg depuis sa création, emploie 15 personnes et organise régulièrement des réunions scientifiques sur le territoire alsacien. Ainsi, plus de 150 experts scientifiques et représentants de gouvernements sont accueillis plusieurs fois dans l'année à

Strasbourg. La Région a soutenu cette association dans le cadre du Contrat Triennal « Strasbourg capitale Européenne » (CTSCE) de la période 2015-2017 à hauteur de 140K€ par an, soit 420 K€. Elle continue de la soutenir pour le même montant dans le cadre du contrat 2018-2020. Le montant de la dotation à l'association n'est pas corrélé au nombre de chercheurs du Grand Est bénéficiaires.

Depuis sa création, ce programme a eu un réel impact sur le territoire du Grand Est : 38 chercheurs ont bénéficié d'une bourse leur permettant de se former à l'étranger, 38 scientifiques ont bénéficié d'une subvention de programme de recherche et 25 chercheurs étrangers ont pu venir se former dans des laboratoires.

Soutien aux chercheurs de très haut niveau

Dans le cadre de la politique régionale d'attractivité de la recherche visant à attirer des compétences scientifiques à haut potentiel, le dispositif de chercheurs de haut niveau permet d'accompagner le recrutement de chercheurs de talent, français ou étrangers, accueillis au sein d'un établissement du Grand Est. Ouvert à toutes les disciplines, il s'adresse prioritairement aux scientifiques dont la carrière est largement reconnue au niveau mondial (expérience significative à l'étranger, publications, prix et financements obtenus), et ayant une expérience d'une quinzaine d'années après leur thèse. Dorénavant, il permet aussi,

pour des projets d'envergure exceptionnelle, de financer, au-delà du salaire, l'environnement d'accueil (équipes dédiées, investissements...).

Ce dispositif a été modifié en 2018 pour le séparer de celui de l'AAP « jeunes chercheurs » permettant aux organismes de recherche de déposer des demandes tout au long de l'année.

Depuis 2019, il permet également de soutenir, aux côtés d'autres financeurs, un projet global (> 1 M€) structuré autour du chercheur, comprenant à la fois la rémunération du chercheur, mais également les coûts « connexes » liés au projet.

La Fondation nationale Alfred Kastler (FnAK)

La Fondation nationale Alfred Kastler (FnAK) agit aujourd'hui comme un centre de ressources et un observatoire national de la mobilité des chercheurs. La Région soutient, depuis 2015, cette association à hauteur de 50K €. Créée par l'Académie des Sciences, en 1993, la FnAK est financée par l'Etat et les collectivités territoriales et agit sur toute la France depuis Strasbourg, où se trouve son secrétariat général (5 personnes). Elle est désormais l'une des têtes de pont nationales d'EURAXESS, le réseau d'accueil européen créé par la Commission européenne dont il existe plus de 200 centres de services situés dans 40 pays, dont une vingtaine pour la France.

Elle est investie d'une mission de service public consistant à tisser un réseau international actif et efficace à partir des milliers de chercheurs étrangers reçus chaque année par les universités et organismes de recherche, à faciliter le recrutement des meilleurs éléments, à professionnaliser l'accompagnement des chercheurs en mobilité à toutes les étapes (recrutement, arrivée, séjour, départ puis culture des relations). La FnAK est inscrite au Contrat Triennal « Strasbourg Capitale Européenne » 2018-2020 au titre de l'axe « Agir pour le Campus Européen de Strasbourg » et bénéficie d'une subvention annuelle de la Région d'un montant de 50 000 € soit 150 000 € pour les 3 ans.

ESCALE (Echanges, Savoir-faire, Cultures, Apprentissage des langues en Europe)

Ce dispositif d'aide à la mobilité européenne des apprentis du Grand Est, cofinancé par Erasmus +, s'inscrit dans la politique de la Région Grand Est de développement d'un apprentissage ouvert à l'international. Pour le mettre en œuvre, un consortium Erasmus + a été créé entre le Conseil Régional et les organismes gestionnaires de Centre de Formations d'Apprentis (CFA) du Grand Est volontaires. Ce dispositif favorise la mobilité européenne des apprentis en formation initiale de niveau V ou IV dans les CFA du territoire Grand Est relevant des organismes

gestionnaires partenaires, en leur permettant d'effectuer un stage de courte durée dans un pays membre du programme Erasmus + autre que la France. Il permet de financer les frais de préparation et de réalisation des projets de mobilités européennes pour les apprentis et leurs accompagnateurs. Pour le dispositif 2019-2021, 20 organismes gestionnaires de CFA du Grand Est sont membres du consortium Erasmus +.

En ce qui concerne le nombre de mobilités à atteindre, l'objectif est de 157 mobilités.

ISSUE (Infirmiers en Stage pour l'optimisation des Soins dans l'Union Européenne)

Un consortium Erasmus + a été créé entre le Conseil Régional et des instituts de formation supérieure dans le domaine Sanitaire de la région pour encourager la mobilité européenne des étudiants. L'objectif est d'accompagner financièrement des étudiants en formation initiale sanitaire qui effectuent un stage dans un établissement public ou privé du secteur sanitaire d'un autre pays membre du programme Erasmus +, en leur attribuant une

subvention Erasmus + calculée en fonction de la destination et de la durée du stage. En 2020, 20 établissements du Grand Est sont membres du consortium (19 IFSI et 1 institut de formation en ergothérapie).

Pour le contrat de subvention 2019-2021, le nombre de mobilités à atteindre correspond à un minimum de 52 mobilités et 122 mois, soit 3 684 jours.

Convention OFQJ- Grand Est

Une convention triennale 2018/2019/2020 a été établie entre la Région et l'Office franco-québécois pour la Jeunesse (OFQJ). Il a permis de mettre en œuvre des actions communes, en adéquation avec les priorités régionales que sont l'économie, l'emploi, l'innovation, la recherche et l'enseignement supérieur. Renouvellement pour 2021 - 2022. Pour le moment, près de 150 étudiants du Grand Est ont pu bénéficier de l'appui de l'OFQJ pour un stage (sans incidence financière pour la Région) et une quinzaine de jeunes entrepreneurs soutenus à l'export (subvention de la Région de l'ordre de 20 000 €). En 2019, a eu lieu la 3^e Grande Rencontre des Entrepreneurs Francophones qui a réuni 200 jeunes entrepreneurs de 26 nationalités

différentes (coût pour la Région de l'ordre de 40 000 € dont 15 000 € de subvention à l'OFQJ). Cette convention travaille également sur l'échange de bonnes pratiques autour du « raccrochage scolaire ».

Pour 2021- 2022, les priorités restent les mêmes, avec une expérimentation sur un public en insertion suivi par les Missions locales et le soutien à des jeunes demandeurs d'emplois non indemnisés par Pôle Emploi pour un stage en moyenne de 3 mois au Québec (prise en charge de l'indemnité par la Région sur le volet 2 du PACTE). Enfin, un partenariat est engagé pour une expérimentation sur un volet « Leadership Féminin » concernant 12 jeunes femmes engagées et accompagnées sur 1 an en France et au Québec.

► Exemple de projet de mobilité Erasmus+ dans la Région Grand Est



FICHE IDENTITÉ DU PROJET

Titre du projet : Echanges, Savoir-faire, Culture et Apprentissage des Langues en Europe (ESCALE)

Thématique : égalité des chances

Secteur : enseignement et formation professionnels

Nature du projet : projet de mobilité

Nom du porteur de projet : Région Grand Est

Durée du projet : 24 mois (du 01/09/2017 au 31/08/2019)

Subventions Erasmus + : 313 928 €

PAYS PARTENAIRES : Allemagne / Autriche / Croatie / Danemark / Espagne
Finlande / Hongrie / Italie / République tchèque
Royaume-Uni / Suède

TITRE : Escales européennes pour les apprentis du Grand Est

Promouvoir la mobilité pour tous

Quel que soit leur cursus, tous les jeunes doivent avoir accès à la mobilité, notamment les apprentis qui devraient pouvoir en bénéficier autant que les étudiants. Telle est l'idée qui a accompagné, en 2009, le lancement du projet Erasmus + ESCALE par l'ancienne Région Lorraine. Depuis, l'initiative a connu un vrai coup d'accélérateur, puisqu'elle a été élargie à toute la région Grand Est après la réforme territoriale. Ainsi, entre 2017 et 2019, 231 jeunes ont pu effectuer un stage ou une période de formation de 2 à 3 semaines dans près d'une douzaine de destinations européennes. Ils n'étaient qu'une cinquantaine par an auparavant.

L'accompagnement des CFA au cœur du dispositif

La clé de ce succès ? Un travail de fond pour convaincre les centres de formation d'apprentis (CFA) de la plus-value d'une mobilité pour leurs jeunes, pour les accompagner sur le plan administratif et organisationnel, ou encore pour les aider à monter en compétences sur la mise en place de séjours européens. L'initiative a associé 18 organismes gestionnaires regroupant des CFA qui proposent des formations dans divers secteurs (agriculture, industrie, artisanat...). Un nombre en augmentation puisqu'ils sont désormais une vingtaine d'organismes sur la programmation 2019-2021. L'édition 2019-2021 d'ESCALE prévoit, pour la première fois, l'organisation de séjours pour 7 formateurs, afin de leur donner tous les atouts pour remplir le rôle de référent mobilité.



TÉMOIGNAGE

Julie Prouteau, chargée de mission « programmes européens sectoriels », à la Région Grand Est

« Nous encourageons la mobilité des jeunes parce qu'elle favorise l'insertion sur le marché de l'emploi. Les études le montrent, et la pratique le confirme. Certains anciens apprentis vont même travailler à l'étranger par la suite, dans l'entreprise qui les a accueillis en stage ! Nous pouvons citer l'exemple d'un jeune qui s'est établi comme pâtissier au Pays de Galles. D'autres choisissent de s'investir dans la démarche pour faire bénéficier d'une expérience à l'international à leurs cadets, à l'image d'un ancien apprenti ESCALE qui est devenu référent mobilité dans un CFA du consortium. »

+ POUR ALLER PLUS LOIN : <https://www.jeunest.fr/bouger-les-aides-de-la-region/>



