

# ATLAS TERRITORIAL DE LA MOBILITÉ EUROPÉENNE ET INTERNATIONALE



Collectivité  
Territoriale  
de **Guyane**



ÉTUDIANTS

APPRENTIS

STAGIAIRES

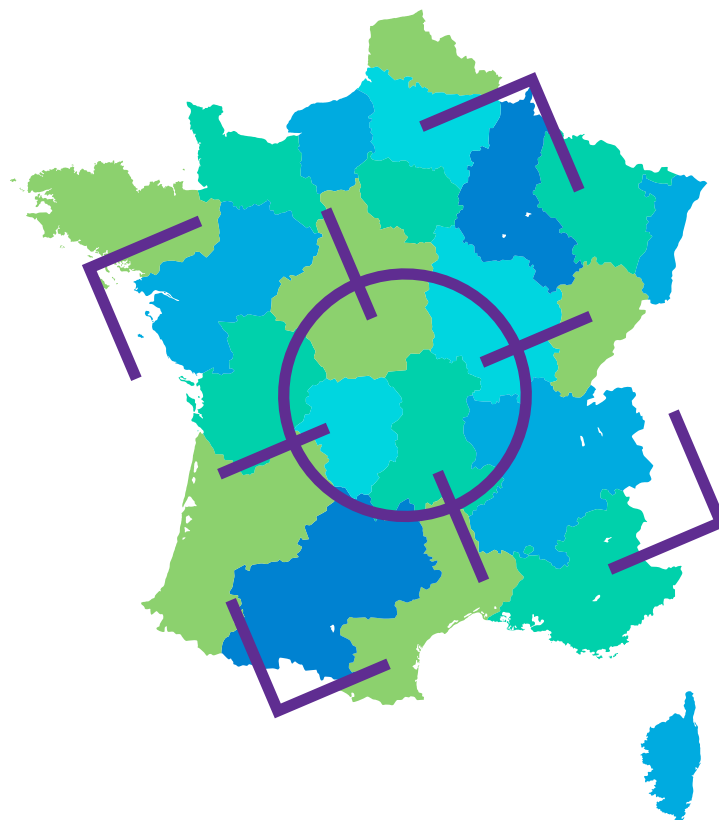
CHERCHEURS

ÉLÈVES  
DE LA FORMATION  
PROFESSIONNELLE

PERSONNELS  
DE L'ENSEIGNEMENT  
SUPÉRIEUR

RAPPORT - OCTOBRE 2020

## { Focus Régions }



La mobilité européenne et internationale des étudiants, des chercheurs, mais également des élèves de la formation professionnelle, est essentielle pour l'attractivité économique, la compétitivité de l'économie, la qualité de la recherche, la notoriété des systèmes d'enseignement supérieur et favorise la réussite des étudiants et des élèves.

Par sa politique partenariale et internationale ainsi que par son histoire ou sa position géographique, chaque région se distingue par des caractéristiques de mobilité internationale qui lui sont propres.

**Ce focus régional est extrait de l'*Atlas Territorial de la Mobilité Européenne et Internationale*, publié en octobre 2020, par l'Agence Erasmus+ Education / formation, Régions de France et le Ministère de l'Enseignement Supérieur, de la Recherche et de l'Innovation.**

La présentation de chacun des trois partenaires, le détail de la méthodologie, le descriptif des sources de données et de leurs champs respectifs, sont explicités en introduction du rapport complet (cf. p. 11 à 20).

Quatre sources de données complémentaires sont présentes : les données de l'ISU-UNESCO, les données du MESRI-SIES, les données du programme européen Erasmus + ainsi que les résultats de la deuxième vague d'enquête concernant les politiques régionales en matière de mobilité internationale menée auprès des Régions par Régions de France.

Par ailleurs, ce focus régional a été complété d'une analyse des sites Internet et des documents de planification des collectivités (SRESRI, SRDEI,...). Des entretiens qualitatifs ont également été menés auprès de référents de certaines collectivités afin de contextualiser les données et apporter des éclairages complémentaires.

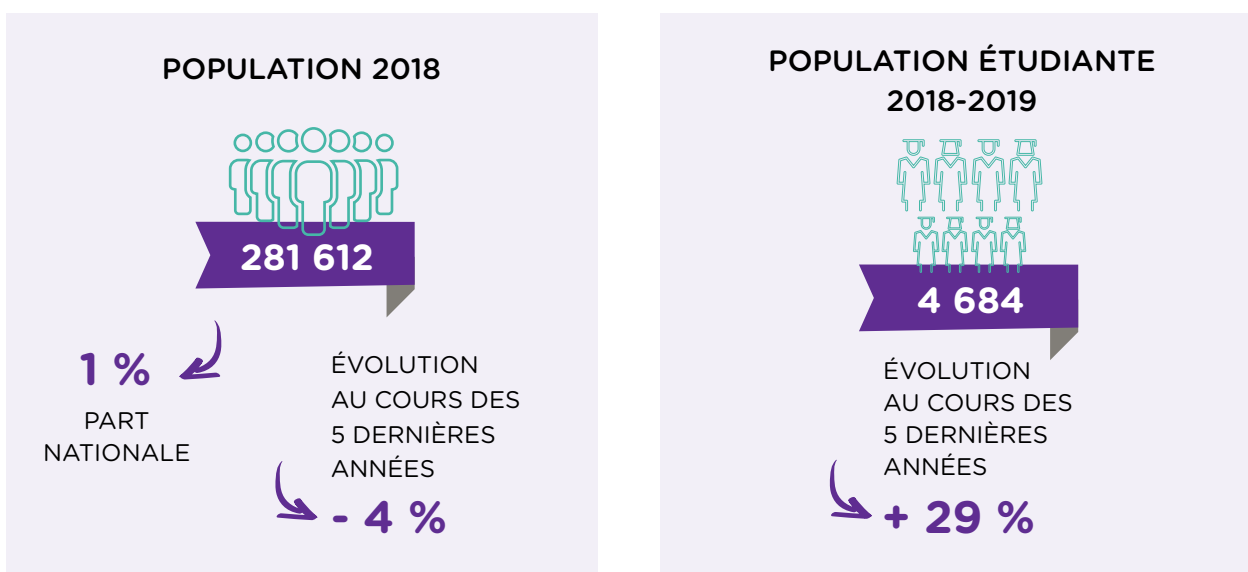
Enfin, quelques exemples de projets ou de dispositifs emblématiques financés par la Région et par le programme Erasmus + sont présentés à titre d'illustration.



La Guyane a accueilli 400 étudiants étrangers en mobilité internationale en 2018-2019, soit 8,5 % de sa population étudiante.

En termes de mobilité sortante, 70 étudiants ont bénéficié du programme européen Erasmus + en 2018-2019.

## ► Chiffres clés <sup>(1)</sup>



(1) Sources INSEE, DEPP, Atlas regional MESRI, repères et références statistiques 2019

## ► La mobilité internationale entrante des étudiants

Étudiants étrangers en mobilité internationale accueillis	<b>400</b>
Part d'étudiants étrangers en mobilité internationale parmi les étudiants dans la région	8,5%
Part de femmes parmi les étudiants étrangers en mobilité internationale	43,1%

La Guyane a reçu, sur l'année universitaire 2018-2019, 400 étudiants en mobilité internationale. Elle est la deuxième région d'Outre-Mer en nombre d'étudiants mobiles accueillis. La part d'étudiants en mobilité internationale parmi les étudiants de la région est la plus élevée des DROMs : 8,5 %. La part des femmes parmi les étudiants mobiles est de 43,1 %.

Entre 2013 et 2018, l'effectif d'étudiants mobiles inscrits en Guyane a été multiplié par 10. C'est la région française qui connaît, en proportion, la plus forte hausse des étudiants en mobilité internationale accueillis en 5 ans.

Le nombre d'étudiants mobiles en Guyane représentent 0,1 % du total des étudiants mobiles en France.

### ÉVOLUTION DU NOMBRE D'ÉTUDIANTS ÉTRANGERS EN MOBILITÉ INTERNATIONALE PAR ACADÉMIE

	2013			2018			Évolution 2013-2018	
	Effectifs	Part régionale	Part nationale	Effectifs	Part régionale	Part nationale	Évolution cc #	Évolution cc %
Guyane	40	100,0	0,0	400	100,0	0,1	400,0	885,3

cc = champ constant (cf. partie Méthodologie des données)

La répartition des étudiants mobiles par origine en Guyane est très différente de la moyenne nationale. En 2018-2019, neuf étudiants en mobilité internationale sur dix est Américain, soit +82 points de % qu'au niveau national. En Guyane, 6,2 % des étudiants sont africains et moins de 2 % sont européens.

## ZONES D'ORIGINE DES ÉTUDIANTS EN MOBILITÉ INTERNATIONALE EN GUYANE EN 2018-2019

Guyane	Amérique	Afrique Subsaharienne	Maghreb	Asie & Océanie	Europe hors UE	Union Européenne (UE)	Total
Effectifs	360	20	ε	10	ε	10	400
Pourcentage	90,5	5,2	1,0	1,6	0,3	1,5	100

Les trois premiers pays d'origine des étudiants en mobilité internationale sont situés sur le continent américain : Haïti dont 82 % des effectifs d'étudiants mobiles sont issus, le Suriname et le

Brésil (chacun 2,8 % des étudiants mobiles). Ces trois pays sont positionnés respectivement au 41ème, 159ème et 15ème rangs sur le plan national.

## TOP 10 DES NATIONALITÉS ACCUEILLIES EN GUYANE EN 2018-2019

Rang	Pays d'origine	Effectifs	Pourcentage dans la région	Rappel du rang national
1	Haïti	330	82,1	41
2	Suriname	10	2,8	159
3	Brésil	10	2,8	15
4	Cameroun	10	1,3	11
5	Rep, Centrafrique	ε	1,0	72
6	Tunisie	ε	0,8	5
7	Côte d'Ivoire	ε	0,8	7
8	Allemagne	ε	0,5	8
9	Syrie	ε	0,5	35
10	Belgique	ε	1	27
	<b>Autre pays</b>	<b>30</b>	<b>7</b>	
	<b>Total</b>	<b>400</b>	<b>100</b>	



À la rentrée 2018, la quasi-totalité des étudiants étrangers en mobilité internationale en Guyane s'inscrivent à l'université (91 %) ou en STS et assimilées (7 % soit 29 étudiants).

## RÉPARTITION DES ÉTUDIANTS ÉTRANGERS EN GUYANE PAR TYPE DE FORMATIONS EN 2018-2019

Établissements	Effectifs	Pourcentage
Universités (1)	360	91,2
Préparation DUT	ε	0,3
Écoles d'ingénieurs	0	0,0
Écoles de commerce, gestion et vente	0	0,0
Écoles artistiques et d'architecture (2)	0	0,0
STS et assimilés	30	7,3
CPGE	ε	0,2
Autres écoles et formations (3)	ε	1,1
Ensemble	400	100

*Champ : Région Guyane*

(1) Y compris les formations d'ingénieurs en universités et partenariats

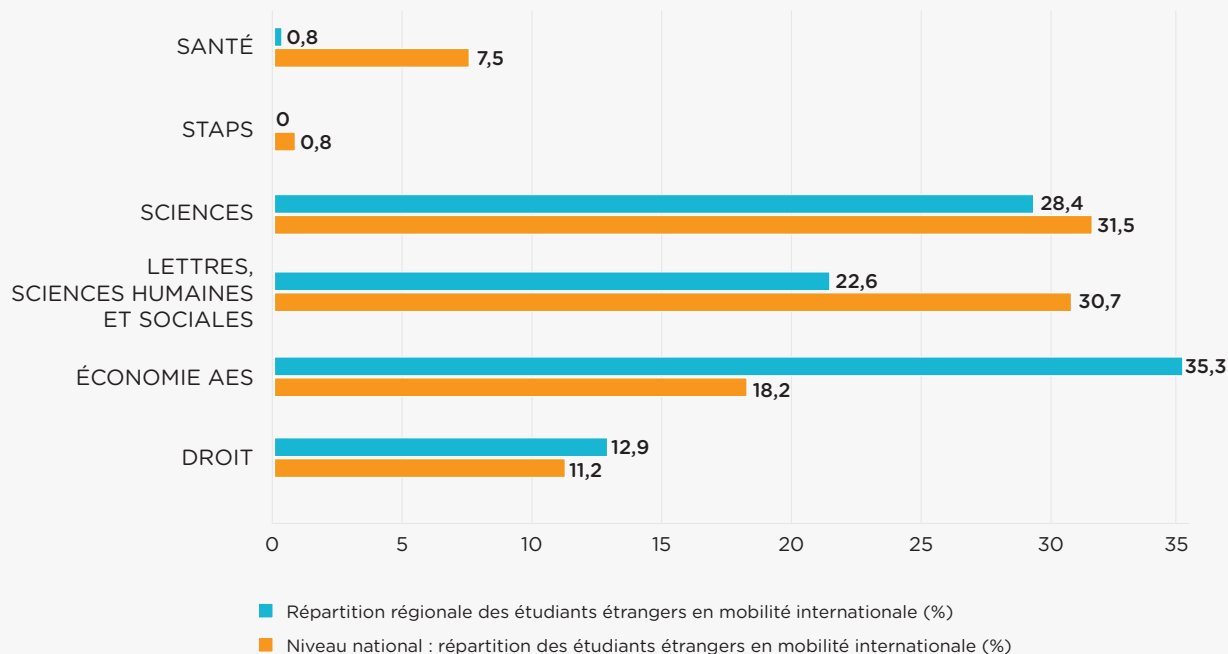
(2) *Écoles supérieures artistiques et culturelles, Ecoles supérieures d'architecture.*

(3) *Groupe non homogène. Comprend notamment les établissements privés d'enseignement universitaire, les écoles paramédicales et sociales, les ENS, les écoles juridiques et administratives, les écoles de journalisme et littéraires et autres écoles privées. Données provisoires en 2018-2019 pour les formations paramédicales et sociales (reconduction des données 2017-2018).*



En 2018-2019, les étudiants étrangers en mobilité internationale en Guyane, s'orientent vers les disciplines universitaires d'Économie ou AES (35 % des étudiants mobiles contre 18 % à l'échelle nationale) et Sciences (28 %). On remarque que seulement 1 % des étudiants mobiles sont inscrits en Santé, soit - 7 points de % que la moyenne française.

### Répartition des étudiants en mobilité internationale en Guyane par discipline et origine dans les universités en 2018-2019



En 2018-2019, 85,1 % des étudiants mobiles à l'université guyanaise étudient en licence contre 42,8 % dans l'ensemble du pays. Ainsi, en Guyane, ils sont seulement 10,5 % à étudier en master et 4,4 % en doctorat contre 45,9 % et 11,3 % sur le plan national. La totalité des étudiants sont en mobilité diplômante à l'exception près d'un très faible nombre d'étudiants originaires de l'UE inscrits en licence dans un programme d'échange.

## RÉPARTITION DES ÉTUDIANTS ÉTRANGERS EN MOBILITÉ INTERNATIONALE DANS LES UNIVERSITÉS EN GUYANE PAR CURSUS ET ORIGINE EN 2018-2019

	Licence		Master		Doctorat		Total	
	Effectifs étudiants en mobilité internationale	Part mobilité diplômante (%)	Effectifs étudiants en mobilité internationale	Part mobilité diplômante (%)	Effectifs étudiants en mobilité internationale	Part mobilité diplômante (%)	Effectifs étudiants en mobilité internationale	Part mobilité diplômante (%)
Amérique	300	100,0	30	100,0		100,0	300	100,0
Afrique Subsaharienne	10	100,0	10	100,0	10	100,0	20	100,0
Maghreb		100,0		100,0		100,0		100,0
Asie & Océanie		100,0		n.d.		100,0	10	100,0
Europe hors UE		n.d.		n.d.		100,0		100,0
Union Européenne (UE)		0,0		100,0		100,0	10	83,3
<b>Effectif d'étudiants étrangers en mobilité internationale</b>	<b>300</b>	<b>99,7</b>	<b>40</b>	<b>100,0</b>	<b>20</b>	<b>100,0</b>	<b>400</b>	<b>99,7</b>
<b>Répartition des étudiants étrangers en mobilité internationale (%)</b>	<b>85,1</b>		<b>10,5</b>		<b>4,4</b>		<b>100</b>	
Niveau national : effectif d'étudiants étrangers en mobilité internationale	84 800	88,3	91 100	90,7	22 500	94,7	198 400	90,1
Niveau national : répartition des étudiants étrangers en mobilité internationale (%)	42,8		45,9		11,3		100	

*Champ : Région Guyane, Universités, y compris dans les formations d'ingénieurs en universités et partenariats (exclusion des IUT)*



## ► Les actions du programme européen Erasmus +

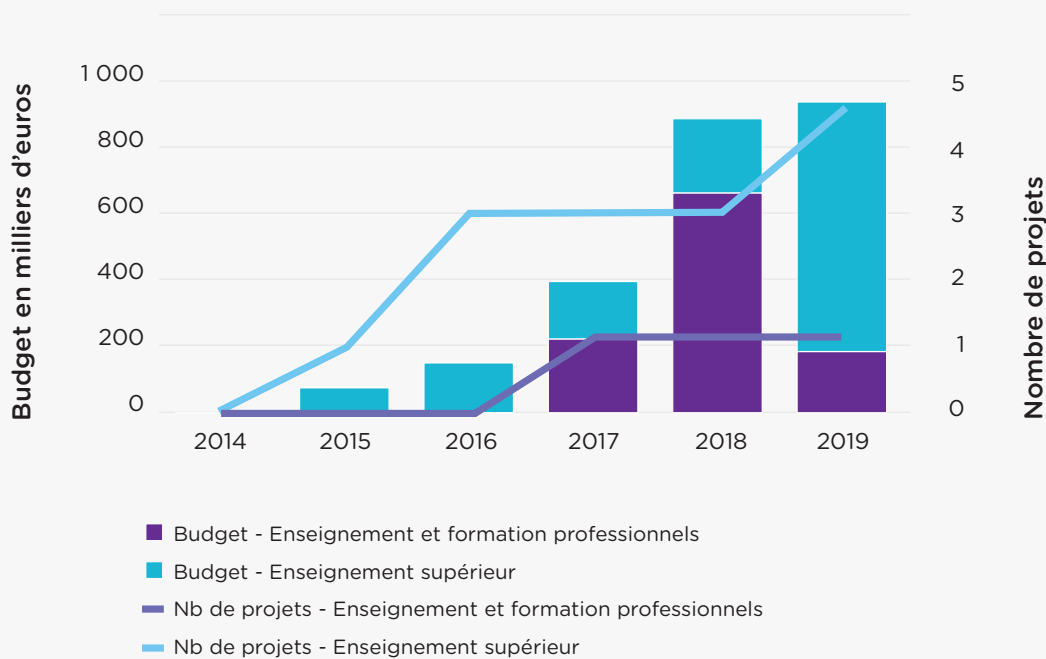
Lors de l'appel à propositions 2019, le programme Erasmus + a financé dans la région 5 projets de mobilité : un dans le secteur de la formation professionnelle et 4 dans l'enseignement supérieur, pour un montant total de 798 milliers d'euros.

Ces projets ont permis à 60 étudiants, 40 personnels de l'enseignement supérieur et 70

apprenants de la formation professionnelle guyanais de partir réaliser une mobilité à l'étranger.

Le premier pays de destination autant dans le secteur de l'enseignement supérieur que dans la formation professionnelle est le Portugal (respectivement 13e et 8e au niveau national).

**Nombre de projets pilotés par un coordinateur localisé en Guyane et budget correspondant**



### NOMBRE DE MOBILITÉS SORTANTES

		2014-15	2015-16	2016-17	2017-18	2018-19	Evolution depuis 2015-2016
Étudiants en mobilité d'études ou de stage	Guyane	20	30	20	70	60	100%
	Total France*	38 900	41 210	43 780	46 990	49 870	21%
	Part nationale	0%	0%	0%	0%	0%	
Personnels de l'enseignement supérieur	Guyane	0	10	10	30	40	300%
	Total France*	2 670	2 970	3 370	3 940	4 530	53%
	Part nationale	0%	0%	0%	1%	1%	
Apprenants de la formation professionnelle	Guyane	0	10	40	70	70	600%
	Total France*	6 990	14 730	15 480	17 010	19 690	34%
	Part nationale	0%	0%	0%	0%	0%	

*\*Effectifs arrondis à la dizaine*

### NOMBRE DE MOBILITÉS ENTRANTES

		2014-15	2015-16	2016-17	2017-18	2018-19	Evolution depuis 2015-2016
Étudiants en mobilité d'études ou de stage	Guyane	0	0	0	10	0	n.d.
	Total France*	28 850	29 050	28 670	29 400	30 520	5%
	Part nationale	0%	0%	0%	0%	0%	
Personnels de l'enseignement supérieur	Guyane	0	0	10	10	0	n.d.
	Total France*	3 390	3 200	4 010	4 630	5 430	70%
	Part nationale	0%	0%	0%	0%	0%	
Apprenants de la formation professionnelle	Guyane	0	0	0	0	0	n.d.
	Total France*	3 100	4 160	4 620	5 130	5 160	24%
	Part nationale	0%	0%	0%	0%	0%	

*\*Effectifs arrondis à la dizaine*

### PART DES FEMMES DANS LA MOBILITÉ CUMUL 2015-2016 À 2018-2019

	Mobilité entrante		Mobilité sortante	
	Guyane	Total France	Guyane	Total France
Étudiantes en mobilité d'étude ou de stage	42%	67%	70%	58%
Personnels de l'enseignement supérieur	50%	59%	59%	52%
Apprenantes de la formation professionnelle	n.d.	53%	29%	51%
Total	47%	64%	53%	56%

**10 PRINCIPAUX PAYS DE DESTINATION  
DES MOBILITÉS SORTANTES  
CUMUL DES ANNÉES 2015-2016 À 2018-2019**

Pays de destination des mobilités sortantes de la région

**ENSEIGNEMENT SUPÉRIEUR**

Pays de destination	Nb de départs depuis la région	Rang dans la région	Rang national
Portugal	42	1	13
Malte	37	2	17
Espagne	35	3	1
Allemagne	18	4	3
Irlande	16	5	5
Belgique	11	6	6
Royaume-Uni	10	7	2
Pologne	6	8	9
Turquie	4	9	20
Suède	4	10	7

**FORMATION PROFESSIONNELLE**

Pays de destination	Nb de départs depuis la région	Rang dans la région	Rang national
Portugal	105	1	8
Espagne	8	2	2

**10 PRINCIPAUX PAYS D'ORIGINE DES MOBILITÉS ENTRANTES  
CUMUL DES ANNÉES 2015-2016 À 2018-2019**

Pays d'origine des arrivées dans la région

**ENSEIGNEMENT SUPÉRIEUR**

Pays d'origine	Nb d'arrivées	Rang régional	Rang national
Espagne	6	1	3
Royaume-Uni	5	2	4
Allemagne	4	3	1
Pologne	3	4	6
Colombie	3	5	60
Belgique	3	6	5
Suède	2	7	12
Norvège	2	8	19
Turquie	1	9	11
Italie	1	10	2

## ► Les actions de la Région en faveur de la mobilité internationale des étudiants et des chercheurs

La Guyane ne communique pas sur son site internet d'informations consacrées spécifiquement à la mobilité européenne ou internationale. Seule une évocation de mobilité « à l'extérieur » est faite dans les dispositifs d'aides présentés. Ces dispositifs concernent les étudiants de

l'enseignement supérieur guyanais ou étrangers résidant fiscalement en Guyane (ou leurs parents) depuis plus de 3 ans. Ils peuvent obtenir une aide territoriale dont le montant n'a pas encore été fixé par la Région, tandis que les doctorants bénéficient d'un forfait de 3 000 €.



## ► Exemple de projet de mobilité Erasmus + dans la Région Guyane



### FICHE IDENTITÉ DU PROJET

**Thématique :** coopération internationale

**Secteur :** enseignement supérieur

**Nature du projet :** projet de mobilité

**Nom du porteur de projet :** Université de Guyane

**Durée du projet :** 16 mois (du 01/06/2018 au 30/09/2019)

**Subventions Erasmus + :** 156 620 €

**PAYS PARTENAIRES :** Allemagne / Belgique / Danemark / Espagne / Hongrie  
Irlande / Italie / Islande / Pologne / Portugal / Suède

### TITRE : L'Université de Guyane se taille une politique internationale sur-mesure

#### Une jeune université

À la fois européenne et implantée sur le continent sud-américain, la jeune Université de Guyane bâtit, depuis sa création en 2014, une politique internationale adaptée à ses spécificités. Le programme Erasmus + en est un allié majeur. En parallèle d'une stratégie régionale visant les pays voisins (Brésil, Colombie, États-Unis...) et l'Afrique, elle a activement noué des partenariats avec une vingtaine d'établissements européens, ce qui a permis, en 2018-2019, à 23 de ses étudiants de partir étudier en Europe et à 18 autres de réaliser un stage dans une entreprise européenne. L'heure est aujourd'hui au développement d'accords Erasmus + avec des pays de l'Europe de l'Est (Slovénie, Roumanie...) et du nord de l'Europe : un partenariat avec un établissement norvégien sera prochainement signé.

#### Faire connaître la Guyane

Ces mobilités étudiantes s'inscrivent dans une démarche cohérente d'internationalisation, soutenue par d'autres projets Erasmus +, comme la participation au master Erasmus Mundus *Tropimundo* sur la biodiversité et les écosystèmes tropicaux porté par l'Université libre de Bruxelles. L'objectif de l'Université de Guyane est non seulement d'offrir les meilleures opportunités à ses étudiants et personnels, mais également de faire davantage connaître la Guyane, afin d'attirer des jeunes venus de toute l'Europe. Les premiers résultats sont là : une dizaine d'étudiants belges, italiens, allemands ou encore polonais ont été accueillis en 2019-2020.





## TÉMOIGNAGE

**Rémy Dézelus, directeur des relations internationales, Université de Guyane**

*« En raison de notre éloignement, nos étudiants ont parfois des difficultés à se sentir européens. C'est en cela que les projets de mobilité Erasmus + sont des outils précieux. Le programme devrait prochainement nous permettre de renforcer notre visibilité sur la scène internationale. En effet, nous sommes partie prenante d'un projet déposé début 2020, réunissant différents établissements de régions ultrapériphériques autour d'une thématique européenne. »*

**+ POUR ALLER PLUS LOIN :** <https://www.univ-guyane.fr/>

