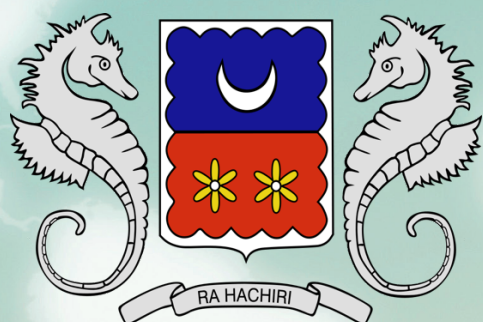


ATLAS TERRITORIAL DE LA MOBILITÉ EUROPÉENNE ET INTERNATIONALE



ÉTUDIANTS

APPRENTIS

STAGIAIRES

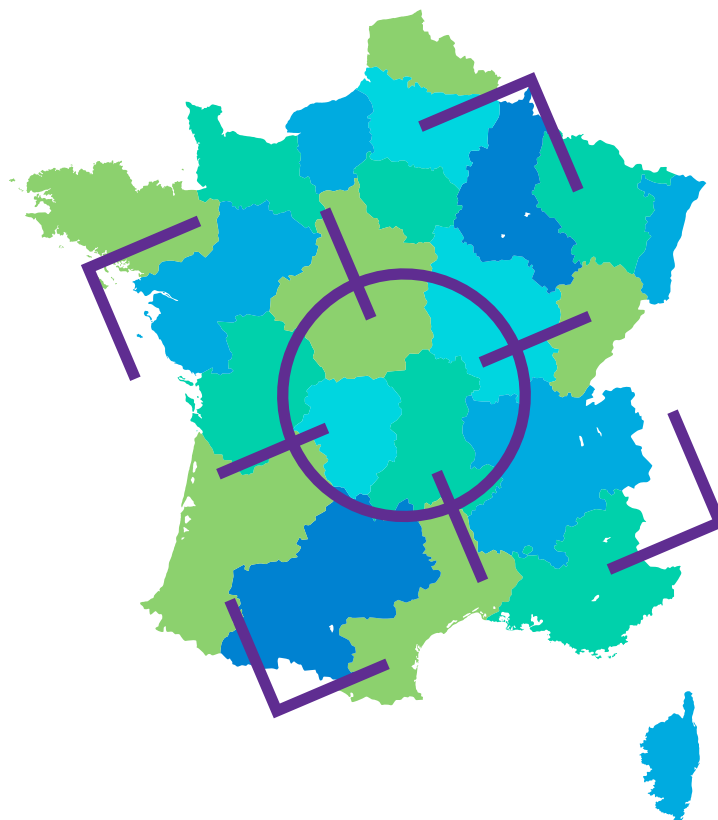
CHERCHEURS

ÉLÈVES
DE LA FORMATION
PROFESSIONNELLE

PERSONNELS
DE L'ENSEIGNEMENT
SUPÉRIEUR

RAPPORT - OCTOBRE 2020

{ Focus Régions }



La mobilité européenne et internationale des étudiants, des chercheurs, mais également des élèves de la formation professionnelle, est essentielle pour l'attractivité économique, la compétitivité de l'économie, la qualité de la recherche, la notoriété des systèmes d'enseignement supérieur et favorise la réussite des étudiants et des élèves.

Par sa politique partenariale et internationale ainsi que par son histoire ou sa position géographique, chaque région se distingue par des caractéristiques de mobilité internationale qui lui sont propres.

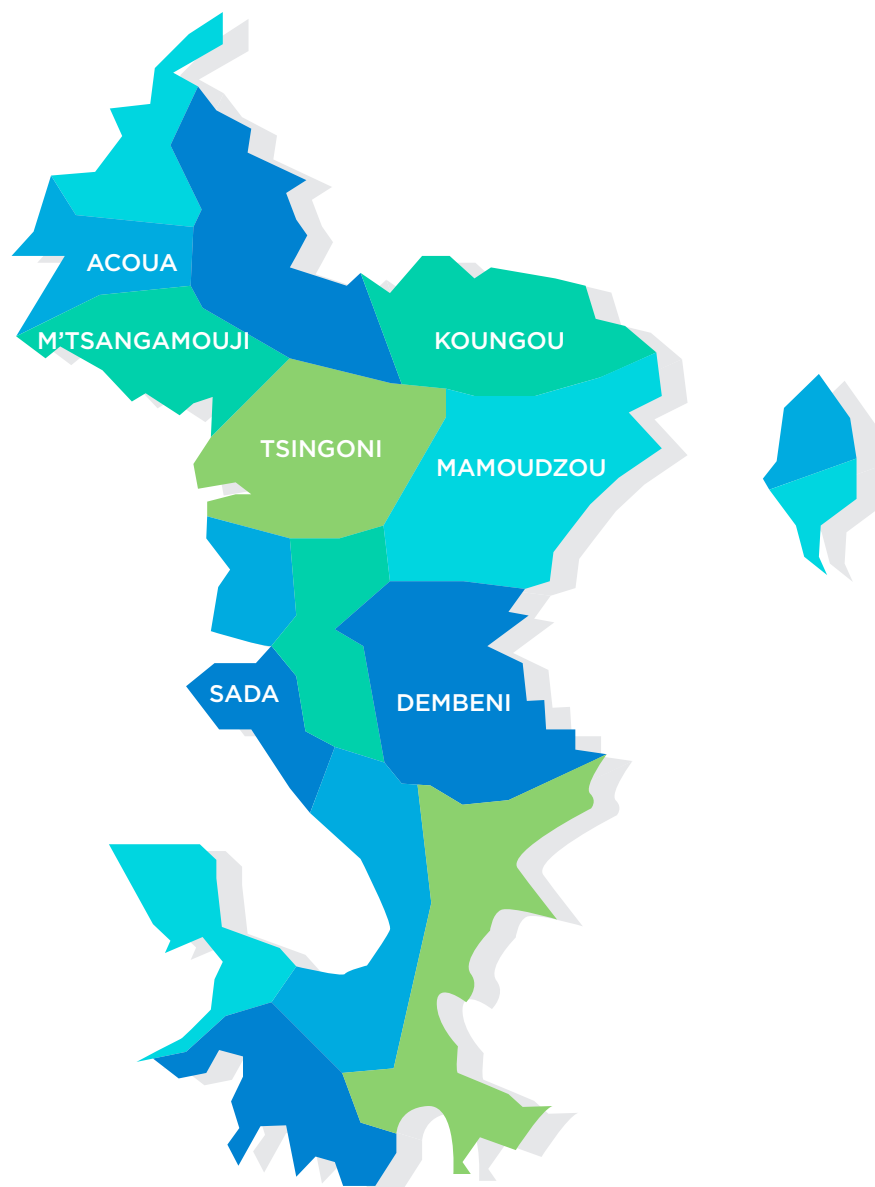
Ce focus régional est extrait de l'*Atlas Territorial de la Mobilité Européenne et Internationale*, publié en octobre 2020, par l'Agence Erasmus+ Education / formation, Régions de France et le Ministère de l'Enseignement Supérieur, de la Recherche et de l'Innovation.

La présentation de chacun des trois partenaires, le détail de la méthodologie, le descriptif des sources de données et de leurs champs respectifs, sont explicités en introduction du rapport complet (cf. p. 11 à 20).

Quatre sources de données complémentaires sont présentes : les données de l'ISU-UNESCO, les données du MESRI-SIES, les données du programme européen Erasmus + ainsi que les résultats de la deuxième vague d'enquête concernant les politiques régionales en matière de mobilité internationale menée auprès des Régions par Régions de France.

Par ailleurs, ce focus régional a été complété d'une analyse des sites Internet et des documents de planification des collectivités (SRESRI, SRDEI,...). Des entretiens qualitatifs ont également été menés auprès de référents de certaines collectivités afin de contextualiser les données et apporter des éclairages complémentaires.

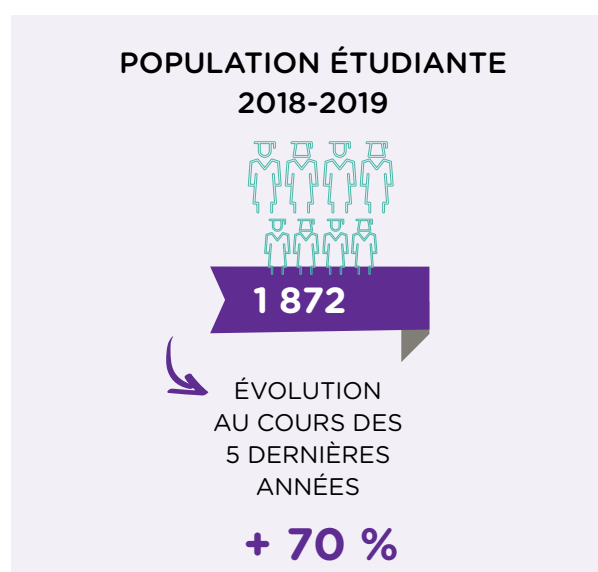
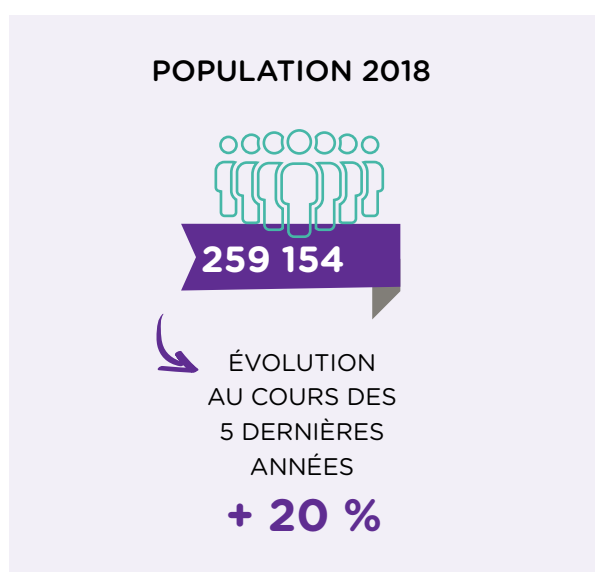
Enfin, quelques exemples de projets ou de dispositifs emblématiques financés par la Région et par le programme Erasmus + sont présentés à titre d'illustration.



Mayotte a accueilli 70 étudiants étrangers en mobilité internationale en 2018-2019, qui représentent 3,7 % des 1 970 étudiants de son territoire. Ils viennent intégralement des îles

des Comores et de Madagascar. Le programme Erasmus + est peu utilisé : seuls 7 apprenants de la formation professionnelle ont réalisé une mobilité sortante en 2018-2019.

► Chiffres clés ⁽¹⁾



⁽¹⁾ Sources INSEE, DEPP, Atlas regional MESRI, repères et références statistiques 2019

► La mobilité internationale entrante des étudiants

Étudiants étrangers en mobilité internationale accueillis	70
Part d'étudiants étrangers en mobilité internationale parmi les étudiants dans la région	3,7 %
Part de femmes parmi les étudiants étrangers en mobilité internationale	50,4 %

En 2018-2019, Mayotte accueille le plus petit effectif d'étudiants en mobilité internationale des régions françaises. Les 70 étudiants reçus sur l'île représentent 3,7 % de sa population étudiante. Mayotte est autant attractif pour les femmes que pour les hommes.

Le nombre d'étudiants en mobilité internationale accueillis à Mayotte est passé de 20 à 70 étudiants entre 2013 et 2018, soit une augmentation de + 47,6 % en 5 ans.

ÉVOLUTION DU NOMBRE D'ÉTUDIANTS ÉTRANGERS EN MOBILITÉ INTERNATIONALE PAR ACADÉMIE								
	2013			2018			Évolution 2013-2018	
	Effectifs	Part régionale	Part nationale	Effectifs	Part régionale	Part nationale	Évolution cc #	Évolution cc %
Mayotte	20	100	-	70	100	0,0	70	47,6

cc = champ constant (cf. partie Méthodologie des données)

En 2018-2019, la totalité des étudiants mobiles inscrits à Mayotte sont originaires d'Afrique subsaharienne.

ZONES D'ORIGINE DES ÉTUDIANTS EN MOBILITÉ INTERNATIONALE DANS LA RÉGION MAYOTTE EN 2018-2019

Mayotte	Amérique	Afrique subsaharienne	Maghreb	Asie & Océanie	Europe hors UE	Union Européenne (UE)	Total
Effectifs	0	70	0	0	0	0	70
Pourcentage	0	100	0	0	0	0	100

À la rentrée 2018, on note la forte présence des étudiants originaires des Comores (77,5 % des étudiants mobiles), pays qui est classé au rang

44 au niveau national. Les autres pays d'origine sont Madagascar, le Rwanda, le Gabon, le Congo et le Burundi.

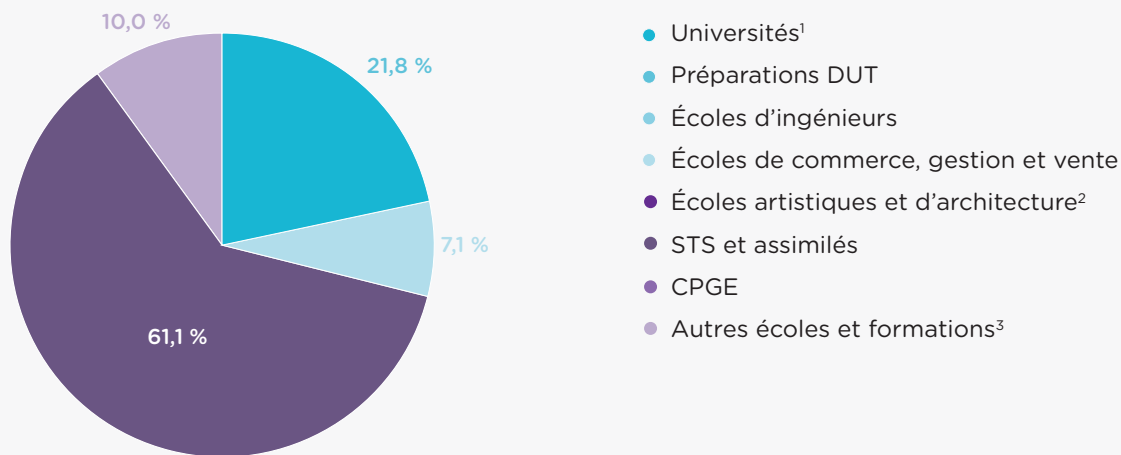
TOP 10 DES NATIONALITÉS ACCUEILLIES À MAYOTTE EN 2018-2019

Rang	Pays d'origine	Effectifs	Pourcentage dans la région	Rappel du rang national
1	Comores	50	77,5	44
2	Madagascar	10	10,6	21
3	Rwanda	ε	4,7	83
4	Gabon	ε	1,5	16
5	Congo	ε	1,5	20
6	Burundi	ε	1,5	71
	Autre pays	ε	3	
	Total	70	100	

La répartition des étudiants mobiles à Mayotte par type de formations est singulière. En effet, 61,1 % des étudiants en mobilité internationale s'inscrivent en STS et assimilés contre moins de 1 % sur le plan national. En revanche, seulement 22 % des étudiants étrangers en mobilité internationale s'inscrivent à l'université à Mayotte (-48 points de % par rapport à la moyenne du pays) et 7 % en Écoles de commerce, gestion et vente (-4 points de % par rapport au niveau national).



Répartition des étudiants étrangers à Mayotte par type d'établissements en 2018-2019



Champ : Région Mayotte

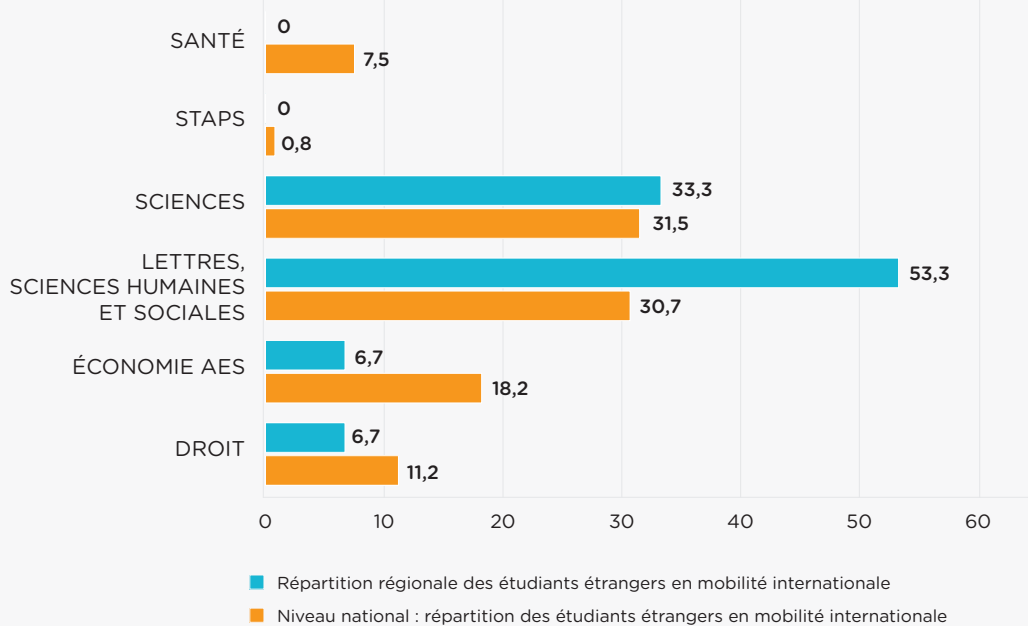
¹Y compris les formations d'ingénieurs en universités et partenariats

²Écoles supérieures artistiques et culturelles, Écoles supérieures d'architecture.

³Groupe non homogène. Comprend notamment les établissements privés d'enseignement universitaire, les écoles paramédicales et sociales, les ENS, les écoles juridiques et administratives, les écoles de journalisme et littéraires et autres écoles privées. Données provisoires en 2018-2019 pour les formations paramédicales et sociales (reconduction des données 2017-2018).

En 2018-2019, la moitié des étudiants mobiles à Mayotte étudient en Lettres, Sciences humaines et sociales (53 %, soit +22 points de % par rapport à la moyenne nationale), en Sciences (33 %, à la moyenne nationale), en Économie ou AES (7 %) et en Droit (7 %).

Répartition des étudiants en mobilité internationale à Mayotte par discipline et origine dans les universités en 2018-2019



Champ : Région Mayotte, Universités, y compris dans les formations d'ingénieurs en universités et partenariats (exclusion des IUT)



En 2018-2019, la totalité des étudiants en mobilité internationale à l'université à Mayotte s'inscrit en cursus licence en mobilité diplômante.

RÉPARTITION DES ÉTUDIANTS ÉTRANGERS EN MOBILITÉ INTERNATIONALE DANS LES UNIVERSITÉS À MAYOTTE PAR CURSUS ET ORIGINE EN 2018-2019

	Licence		Master		Doctorat		Total	
	Effectifs étudiants en mobilité internationale	Part mobilité diplômante (%)	Effectifs étudiants en mobilité internationale	Part mobilité diplômante (%)	Effectifs étudiants en mobilité internationale	Part mobilité diplômante (%)	Effectifs étudiants en mobilité internationale	Part mobilité diplômante (%)
Effectif d'étudiants étrangers en mobilité internationale ⁽¹⁾	20	100	0	n.d.	0	n.d.	20	100
Répartition des étudiants étrangers en mobilité internationale (%)	100,0		0		0		100	
Niveau national : effectif d'étudiants étrangers en mobilité internationale	84 800	88,3	91 100	90,7	22 500	94,7	198 400	90,1
Niveau national : répartition des étudiants étrangers en mobilité internationale (%)	42,8		45,9		11,3		100	

Champ : Région Mayotte, Universités, y compris dans les formations d'ingénieurs en universités et partenariats (exclusion des IUT)

⁽¹⁾ L'ensemble des effectifs d'étudiants mobiles sont originaires d'Afrique subsaharienne

► Les actions du programme européen Erasmus +

Avec un seul projet de mobilité dans la formation professionnelle en 2018-2019 ayant profité à 7 apprenants partis au Royaume-Uni et à Malte, le

programme européen Erasmus + est peu utilisé sur le territoire de Mayotte.

Nombre de projets pilotés par un coordinateur localisé à Mayotte et budget correspondant (en milliers d'euros)



NOMBRE DE MOBILITÉS SORTANTES							
		2014-15	2015-16	2016-17	2017-18	2018-19	Evolution depuis 2015-2016
Étudiants en mobilité d'études ou de stage	Mayotte	0	0	0	0	0	n.d.
	Total France*	38 900	41 210	43 780	46 990	49 870	21 %
	Part nationale	0 %	0 %	0 %	0 %	0 %	
Personnels de l'enseignement supérieur	Mayotte	0	0	0	0	0	n.d.
	Total France*	2 670	2 970	3 370	3 940	4 530	53 %
	Part nationale	0 %	0 %	0 %	0 %	0 %	
Apprenants de la formation professionnelle	Mayotte	0	0	0	0	7	n.d.
	Total France*	6 990	14 730	15 480	17 010	19 690	34 %
	Part nationale	0 %	0 %	0 %	0 %	0 %	

**Effectifs arrondis à la dizaine*

10 PRINCIPAUX PAYS DE DESTINATION DES MOBILITÉS SORTANTES CUMUL 2015-2016 À 2018-2019			
Pays de destination des mobilités sortantes de la région			
FORMATION PROFESSIONNELLE			
Pays de destination	Nb de départs depuis la région	Rang dans la région	Rang national
Royaume-Uni	6	1	1
Malte	1	2	6

► Les actions de la Région en faveur de la mobilité internationale des étudiants et des chercheurs

Tout comme la Guyane, Mayotte ne communique pas sur son site internet des informations consacrées spécifiquement à la mobilité européenne ou internationale. Seules deux mentions sont faites sur des actions départementales concernant les étudiants « hors de l'île ». En effet, pour favoriser la réussite scolaire et l'accès des Mahorais à l'enseignement supérieur, le Département octroie des « aides complémentaires à la bourse nationale (...) aux lycéens et étudiants mahorais qui ne

peuvent obtenir de place aux lycées ou au centre universitaire de Mayotte et qui sont obligés d'aller poursuivre leurs études hors de Mayotte. Il collecte aussi des informations dans les bases de données disponibles relatives aux étudiants et lycéens mahorais qui poursuivent leurs études en dehors de l'île et réalise des études statistiques portant sur les questions liées aux conditions d'études et de vie de ces jeunes.

► Exemple de projet de mobilité Erasmus + à Mayotte

FICHE IDENTITÉ DU PROJET

Titre : S'ouvrir à l'Europe pour se former, faire réussir les élèves dans leur diversité et leur donner un sentiment d'appartenance européenne

Thématique : innovation pédagogique

Secteur : enseignement scolaire

Nature du projet : projet de mobilité

Nom du porteur de projet : Collège Zakia Madi

Durée du projet : 12 mois (du 01/09/2016 au 31/08/2017)

Subventions Erasmus + : 14 941 €



PAYS PARTENAIRES : Espagne / Italie / Suède

TITRE : Cultiver son identité européenne dans un contexte plurilingue et multiculturel

De fortes spécificités culturelles

Situé à Mayotte, région ultrapériphérique française, le Collège Zakia Madi accueille des élèves majoritairement musulmans et de langues maternelles autres que le français. Certains parlent le Shimaoré (apparentée au Swahili) ou d'autres le Shibushi (langue austronésienne). Cette identité culturelle, doublée d'une forte immigration, rend moins naturel le sentiment d'appartenance à l'Union européenne et appelle des réponses spécifiques en termes d'enseignement. Pour les trouver, trois enseignants sont allés observer les pratiques d'établissements confrontés à des contextes plurilingues : en Suède, dans une école accueillant des élèves migrants, ainsi qu'en Galice (Espagne) et en Frioul-Vénétie Julienne (Italie) qui sont des régions marquées par la coexistence langue nationale et langues régionales.

Des pratiques transposées avec succès

À leur retour, les trois enseignants ont mis en œuvre les pratiques observées durant leurs séjours. Parmi elles, l'organisation d'un spectacle de fin d'année faisant appel à la culture des élèves. Adaptation théâtrale de contes africains introduisant des musiques traditionnelles et utilisant des mots issus des différentes langues locales, l'évènement a rencontré un vif succès auprès des parents qui ont été nombreux à y assister. Autres pratiques transposées : l'organisation d'activités pédagogiques et la dispensation d'enseignements non-formels visant à mieux faire connaître l'Europe et les régions visitées par les enseignants partis en mobilité. Valorisés dans leur culture et intrigués de découvrir la cohabitation de plusieurs langues dans d'autres régions européennes, les élèves se sont ouverts et ont manifesté leur curiosité pour ce grand ensemble pluriel qu'est l'Europe et dont ils contribuent à faire la richesse.

TÉMOIGNAGE

Nathalie Ruiz, enseignante en espagnol et en FLS (Français langue seconde) au Collège Zakia Madi

« Pour s'ouvrir à la culture des autres, il est essentiel d'approprier la sienne et d'en être fier. Ce projet en a été la preuve. Il est aussi important de noter qu'il y a eu réciprocité. Lors de nos mobilités, nous avons emmené Mayotte avec nous dans nos valises : Salouva (tenue traditionnelle maorais), huile essentielle d'Ylang-Ylang, instruments traditionnels, confiture de Bilimbi, gousses de vanille... Nous avons fait découvrir l'île dans le cadre d'un parcours multi-sensoriel. Le succès a été incroyable ! »

+ POUR ALLER PLUS LOIN : <https://clg-dembeni.ac-mayotte.fr/>

