

# ATLAS TERRITORIAL DE LA MOBILITÉ EUROPÉENNE ET INTERNATIONALE



RÉGION  
NORMANDIE



ÉTUDIANTS

APPRENTIS

STAGIAIRES

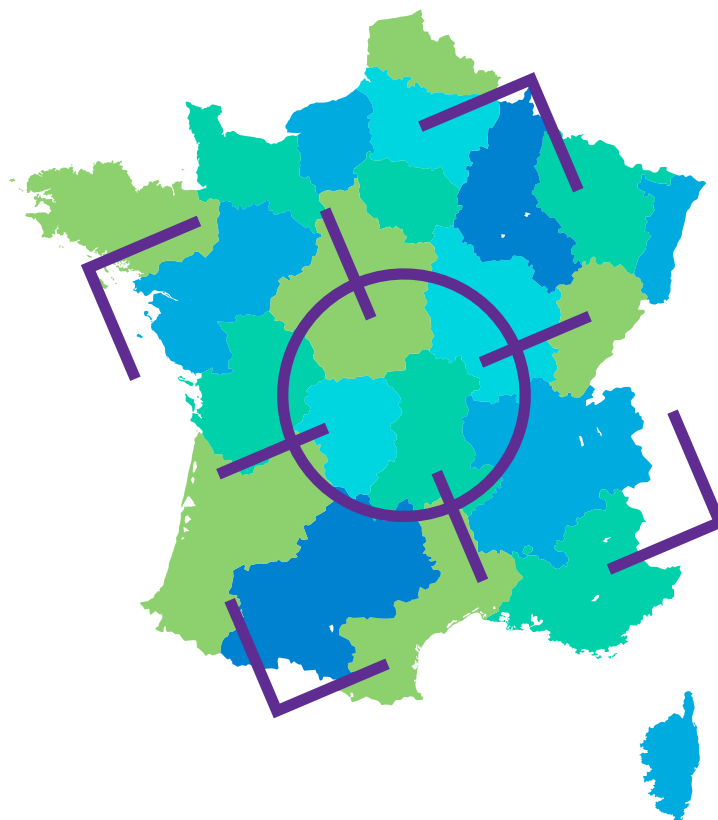
CHERCHEURS

ÉLÈVES  
DE LA FORMATION  
PROFESSIONNELLE

PERSONNELS  
DE L'ENSEIGNEMENT  
SUPÉRIEUR

RAPPORT - OCTOBRE 2020

## { Focus Régions }



La mobilité européenne et internationale des étudiants, des chercheurs, mais également des élèves de la formation professionnelle, est essentielle pour l'attractivité économique, la compétitivité de l'économie, la qualité de la recherche, la notoriété des systèmes d'enseignement supérieur et favorise la réussite des étudiants et des élèves.

Par sa politique partenariale et internationale ainsi que par son histoire ou sa position géographique, chaque région se distingue par des caractéristiques de mobilité internationale qui lui sont propres.

**Ce focus régional est extrait de l'*Atlas Territorial de la Mobilité Européenne et Internationale*, publié en octobre 2020, par l'Agence Erasmus+ Education / formation, Régions de France et le Ministère de l'Enseignement Supérieur, de la Recherche et de l'Innovation.**

La présentation de chacun des trois partenaires, le détail de la méthodologie, le descriptif des sources de données et de leurs champs respectifs, sont explicités en introduction du rapport complet (cf. p. 11 à 20).

Quatre sources de données complémentaires sont présentes : les données de l'ISU-UNESCO, les données du MESRI-SIES, les données du programme européen Erasmus + ainsi que les résultats de la deuxième vague d'enquête concernant les politiques régionales en matière de mobilité internationale menée auprès des Régions par Régions de France.

Par ailleurs, ce focus régional a été complété d'une analyse des sites Internet et des documents de planification des collectivités (SRESRI, SRDEI,...). Des entretiens qualitatifs ont également été menés auprès de référents de certaines collectivités afin de contextualiser les données et apporter des éclairages complémentaires.

Enfin, quelques exemples de projets ou de dispositifs emblématiques financés par la Région et par le programme Erasmus + sont présentés à titre d'illustration.



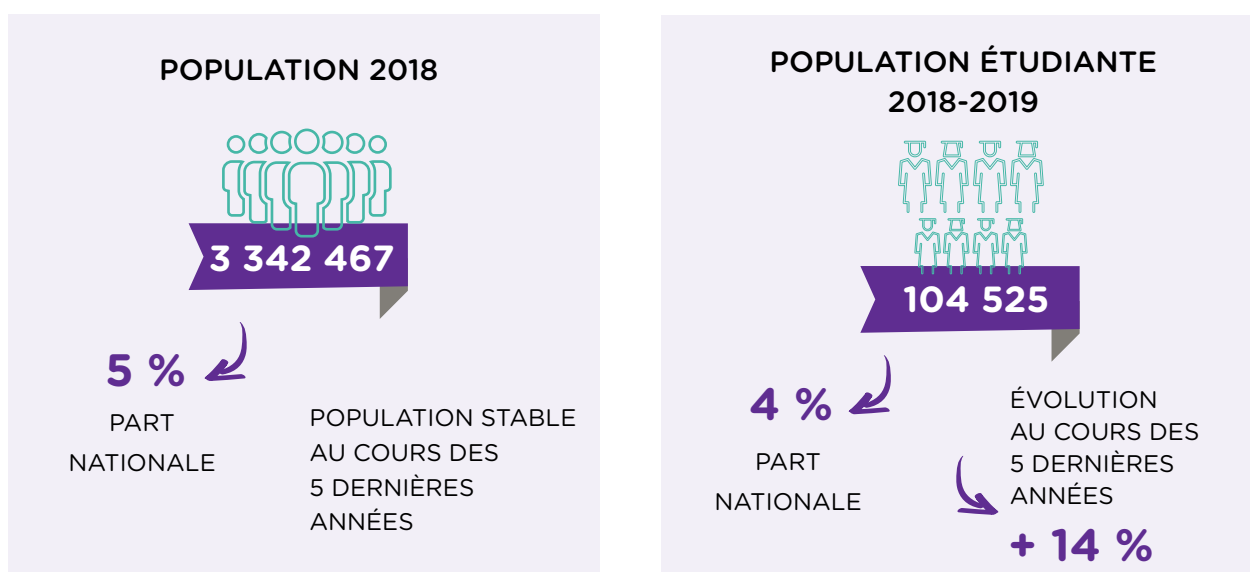
La région Normandie a accueilli 8 300 étudiants étrangers en mobilité internationale en 2018-2019.

Parmi eux, 8,8 % sont bénéficiaires du programme Erasmus +, soit un peu plus de 730 étudiants

En termes de mobilité sortante, 4 070 étudiants inscrits dans des établissements d'enseignement

supérieur et de recherche de la région ont reçu, pour leur stage ou leur séjour d'études à l'étranger, une bourse régionale d'aide à la mobilité internationale. Parallèlement, un peu plus de 2 270 étudiants ont bénéficié du programme européen Erasmus + pour partir à l'étranger.

## ► Chiffres clés <sup>(1)</sup>



(1) Sources INSEE, DEPP, Atlas regional MESRI, repères et références statistiques 2019

## ► La mobilité internationale entrante des étudiants

Étudiants étrangers en mobilité internationale accueillis	<b>8 300</b>
Part d'étudiants étrangers en mobilité internationale parmi les étudiants dans la région	8 %
Part de femmes parmi les étudiants étrangers en mobilité internationale	44,8 %

En accueillant 8 300 étudiants en mobilité internationale en 2018-2019, la Normandie est la 10<sup>ème</sup> région d'accueil des étudiants mobiles en France. Les étudiants en mobilité représentent 8 % de la population estudiantine en Normandie. Les étudiantes sont moins nombreuses à venir y étudier (44,8 %) que les étudiants.

Les étudiants en mobilité internationale inscrits dans un établissement normand étudient principalement dans l'académie de Rouen (73,1 % des étudiants mobiles au niveau régional et 2,1 % au niveau national). Mais c'est dans l'académie de Caen que la hausse des effectifs étudiants est la plus forte entre 2013 et 2018 (+ 21,9 %).

Dans l'ensemble, le nombre d'étudiants mobiles augmente de + 15,4 % en 5 ans dans la région.

### ÉVOLUTION DU NOMBRE D'ÉTUDIANTS ÉTRANGERS EN MOBILITÉ INTERNATIONALE PAR ACADÉMIE

	2013			2018			Évolution 2013-2018	
	Effectifs	Part régionale	Part nationale	Effectifs	Part régionale	Part nationale	Évolution cc #	Évolution cc %
Caen	1 800	25,5	0,8	2 200	26,9	0,8	400	21,9
Rouen	5 400	74,5	2,3	6 100	73,1	2,1	700	13,2
Normandie	7 200	100,0	3,1	8 300	100,0	2,9	1 100	15,4

cc = champ constant (cf. partie Méthodologie des données)

En 2018-2019, près des deux tiers des étudiants en mobilité internationale de la région Normandie sont africains, soit + 13 points de % par rapport à l'échelle nationale. À l'inverse, la proportion d'étudiants originaires d'Europe est faible en comparaison avec la moyenne française (9,1 % contre 19,6 %).

## ZONES D'ORIGINE DES ÉTUDIANTS EN MOBILITÉ INTERNATIONALE DANS LA RÉGION NORMANDIE EN 2018-2019

Normandie	Amérique	Afrique subsaharienne	Maghreb	Asie & Océanie	Europe hors UE	Union Européenne (UE)	Total (1)
Effectifs	400	2 500	2 900	1 600	200	500	8 200
Pourcentage	5,3	30,1	35,7	19,9	2,5	6,6	100

(1) L'effectif total exclut les nationalités non renseignées (330 étudiants)

Les dix premiers pays d'origine des étudiants mobiles en Normandie sont africains, à l'exception de la Chine.

À la rentrée 2018, les trois premiers pays d'origine des étudiants mobiles sont le Maroc (17 %) comme

au niveau national, suivi de l'Algérie (13,7 %) et de la Chine (7,8 %). Le Congo et le Bénin sont en 9<sup>ème</sup> et 10<sup>ème</sup> position, soit plus de dix places au-dessus de leur rang national.

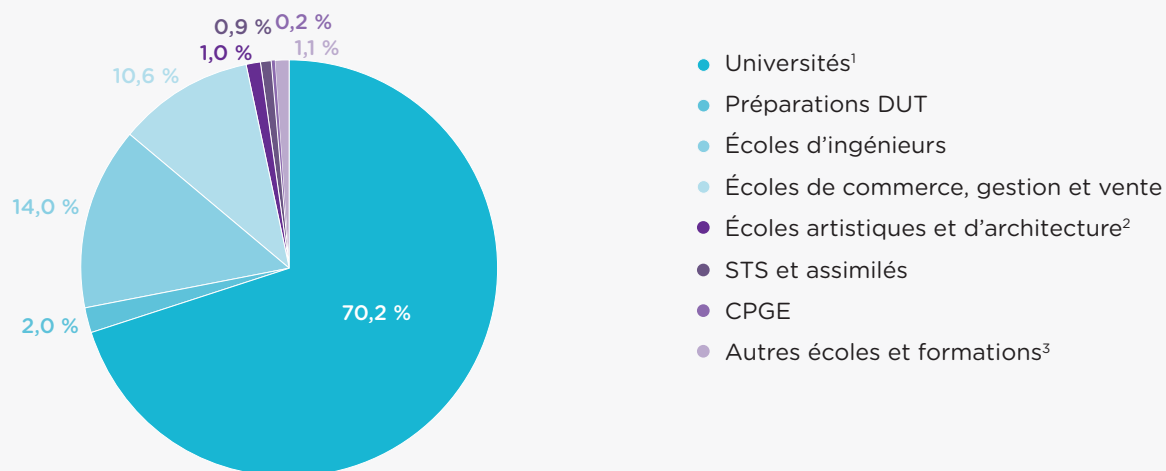
## TOP 10 DES NATIONALITÉS ACCUEILLIES EN NORMANDIE EN 2018-2019

Rang	Pays d'origine	Effectifs	Pourcentage dans la région	Rappel du rang national
1	Maroc	1 400	17,0	1
2	Algérie	1 100	13,7	3
3	Chine	600	7,8	2
4	Sénégal	500	6,1	6
5	Cameroun	300	3,6	11
6	Tunisie	300	3,5	5
7	Gabon	200	2,7	16
8	Côte d'Ivoire	200	2,5	7
9	Congo	200	2,4	20
10	Benin	200	2,3	22
	Autre pays	3 200	39	
	<b>Total</b>	<b>8 300</b>	<b>100</b>	

En 2018-2019, sept étudiants étrangers en mobilité internationale sur dix en Normandie s'inscrivent à l'université et 10,6 % en Écoles de commerce, gestion et vente comme en moyenne dans le pays.

On remarque que les étudiants mobiles privilégient davantage les Écoles d'ingénieurs en Normandie qu'au niveau national (+ 6 points de %).

## Répartition des étudiants étrangers en Normandie par type d'établissements en 2018-2019



<sup>1</sup>Y compris les formations d'ingénieurs en universités et partenariats

<sup>2</sup>Écoles supérieures artistiques et culturelles, Écoles supérieures d'architecture.

<sup>3</sup>Groupe non homogène. Comprend notamment les établissements privés d'enseignement universitaire, les écoles paramédicales et sociales, les ENS, les écoles juridiques et administratives, les écoles de journalisme et littéraires et autres écoles privées. Données provisoires en 2018-2019 pour les formations paramédicales et sociales (reconduction des données 2017-2018).

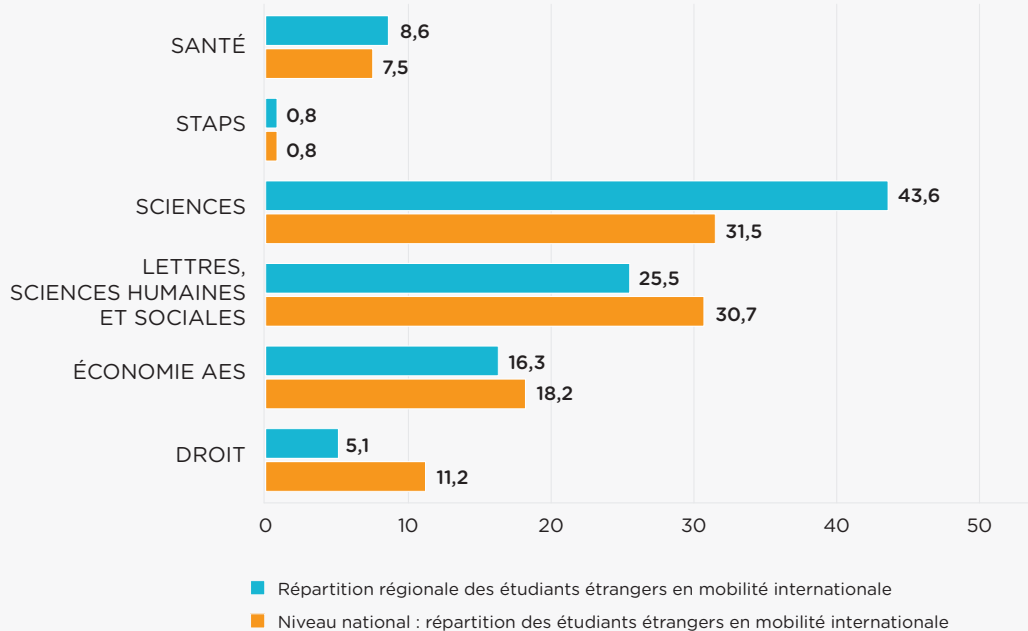
À la rentrée 2018, la filière Sciences regroupe 44 % des étudiants en mobilité internationale à l'université en Normandie, soit + 13 points de % par rapport à la moyenne française. En revanche, les étudiants mobiles dans les universités normandes sont moins nombreux à étudier en

Droit et en Lettres, Sciences humaines et sociales qu'en France dans l'ensemble (respectivement - 5 points de %).

Les étudiants américains privilégient les Lettres, Sciences humaines et sociales (55 %) et les étudiants maghrébins les Sciences (62 %).



### Répartition des étudiants en mobilité internationale en Normandie par discipline et origine dans les universités en 2018-2019



Champ : Région Normandie, Universités, y compris dans les formations d'ingénieurs en universités et partenariats (exclusion des IUT)

En 2018-2019, dans la région Normandie, le cursus licence réunit la plus grande part des étudiants mobiles (48,5 %), devant le master (41,8 %). La part des étudiants en mobilité diplômante est également plus élevée en cursus licence (98,6 %) qu'en master (91,1 %), une tendance différente

de la moyenne nationale. La part d'étudiants en mobilité diplômante tous cursus confondus est plus élevée en Normandie qu'au niveau national (95,3 % contre 90,1 %). Les maghrébins sont surreprésentés en licence (38,3 %) et en master (46 %).



**RÉPARTITION DES ÉTUDIANTS ÉTRANGERS EN MOBILITÉ INTERNATIONALE DANS LES UNIVERSITÉS DE NORMANDIE PAR CURSUS ET ORIGINE EN 2018-2019**

	Licence		Master		Doctorat		Total	
	Effectifs étudiants en mobilité internationale	Part mobilité diplômante (%)	Effectifs étudiants en mobilité internationale	Part mobilité diplômante (%)	Effectifs étudiants en mobilité internationale	Part mobilité diplômante (%)	Effectifs étudiants en mobilité internationale	Part mobilité diplômante (%)
Amérique	100	81,3	100	81,7	0	100,0	300	83,7
Afrique subsaharienne	900	99,7	700	98,5	100	100,0	1 800	99,3
Maghreb	1 100	99,9	1 100	98,7	200	93,9	2 400	98,9
Asie & Océanie	500	98,3	200	78,6	200	99,3	900	93,0
Europe hors UE	100	100,0	0	63,3	0	95,2	200	88,5
Union Européenne (UE)	100	96,9	200	57,5	100	91,2	400	72,1
Effectif d'étudiants étrangers en mobilité internationale	<b>2 800</b>	<b>98,6</b>	<b>2 400</b>	<b>91,1</b>	<b>600</b>	<b>97,0</b>	<b>5 800</b>	<b>95,3</b>
Répartition des étudiants étrangers en mobilité internationale (%)	<b>48,5</b>		<b>41,8</b>		<b>9,7</b>		<b>100,0</b>	
Niveau national : effectif d'étudiants étrangers en mobilité internationale	84 800	88,3	91 100	90,7	22 500	94,7	198 400	90,1
Niveau national : répartition des étudiants étrangers en mobilité internationale (%)	42,8		45,9		11,3		100	

*Champ : Région Normandie, Universités, y compris dans les formations d'ingénieurs en universités et partenariats (exclusion des IUT)*



## ► Les actions du programme européen Erasmus +

Lors de l'appel à propositions 2019, le programme Erasmus + a financé dans la région 57 projets de mobilité (dont 14 dans le secteur de la formation professionnelle et 43 dans l'enseignement supérieur) pour un montant total de 7,4 M€.

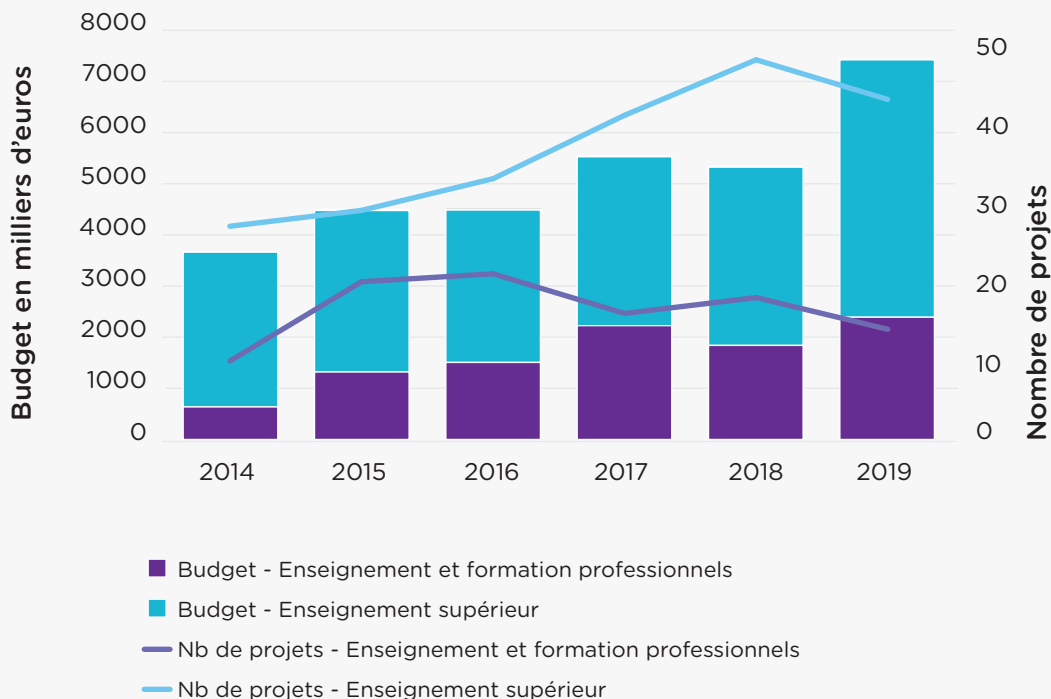
Concernant l'enseignement supérieur, la croissance est moindre que la moyenne nationale en termes de mobilité sortante (respectivement + 4 %, versus + 21 %). En 2018-2019, plus de 700 étudiants étrangers sont venus en région Normandie et près de 2 300 étudiants régionaux ont réalisé une mobilité sortante via le programme Erasmus +.

Dans le secteur de la formation professionnelle,

la dynamique est plus forte avec + 48 % en 4 ans en ce qui concerne le nombre de personnes sortantes, contre + 34 % en moyenne en France. En termes d'arrivées, la tendance est en revanche à la baisse. En 2018-2019, près de 900 apprenants ont réalisé une mobilité sortante et 110 apprenants étrangers sont venus réaliser leur stage en région Normandie.

Les principaux pays de destination de la mobilité sortante sont les mêmes qu'au niveau national en ce qui concerne l'enseignement supérieur. Le Royaume-Uni arrive en tête des destinations des apprenants de la formation professionnelle (3<sup>e</sup> au niveau national).

**Nombre de projets pilotés par un coordinateur localisé en Normandie et budget correspondant (en milliers d'euros)**



## NOMBRE DE MOBILITÉS SORTANTES

		2014-15	2015-16	2016-17	2017-18	2018-19	Evolution depuis 2015-2016
<b>Étudiants en mobilité d'études ou de stage</b>	Normandie	2 210	2 180	2 240	2 220	2 270	4 %
	Total France*	38 900	41 210	43 780	46 990	49 870	21 %
	Part nationale	6 %	5 %	5 %	5 %	5 %	
<b>Personnels de l'enseignement supérieur</b>	Normandie	110	120	130	140	140	17 %
	Total France*	2 670	2 970	3 370	3 940	4 530	53 %
	Part nationale	4 %	4 %	4 %	4 %	3 %	
<b>Apprenants de la formation professionnelle</b>	Normandie	270	600	690	830	890	48 %
	Total France*	6 990	14 730	15 480	17 010	19 690	34 %
	Part nationale	4 %	4 %	4 %	5 %	5 %	

*\*Effectifs arrondis à la dizaine*

## NOMBRE DE MOBILITÉS ENTRANTES

		2014-15	2015-16	2016-17	2017-18	2018-19	Evolution depuis 2015-2016
<b>Étudiants en mobilité d'études ou de stage</b>	Normandie	840	710	730	720	730	3 %
	Total France*	28 850	29 050	28 670	29 400	30 520	5 %
	Part nationale	3 %	2 %	3 %	2 %	2 %	
<b>Personnels de l'enseignement supérieur</b>	Normandie	130	110	180	150	210	91 %
	Total France*	3 390	3 200	4 010	4 630	5 430	70 %
	Part nationale	4 %	3 %	4 %	3 %	4 %	
<b>Apprenants de la formation professionnelle</b>	Normandie	180	250	360	290	110	-56 %
	Total France*	3 100	4 160	4 620	5 130	5 160	24 %
	Part nationale	6 %	6 %	8 %	6 %	2 %	

*\*Effectifs arrondis à la dizaine*

### NOMBRE DE DÉPARTS PAR DÉPARTEMENT EN 2018-2019\*

	Enseignement supérieur	Formation professionnelle	Total
Calvados	600	310	900
Eure	40	130	170
Manche	50	130	180
Orne	30	90	120
Seine-Maritime	1 690	240	1 930
<b>Total</b>	<b>2 410</b>	<b>890</b>	<b>3 300</b>

\*Effectifs arrondis à la dizaine

### PART DES FEMMES DANS LA MOBILITÉ

	Mobilité entrante		Mobilité sortante	
	Normandie	Total France	Normandie	Total France
Étudiantes en mobilité d'études ou de stage	67 %	66 %	55 %	58 %
Personnels de l'enseignement supérieur	61 %	60 %	55 %	53 %
Apprenantes de la formation professionnelle	48 %	54 %	44 %	50 %
<b>Total</b>	<b>63 %</b>	<b>64 %</b>	<b>52 %</b>	<b>55 %</b>

### 10 PRINCIPAUX PAYS DE DESTINATION DES MOBILITÉS SORTANTES EN 2018-2019

Pays de destination des mobilités sortantes de la région

ENSEIGNEMENT SUPÉRIEUR				FORMATION PROFESSIONNELLE			
Pays de destination	Nb de départs depuis la région	Rang dans la région	Rang national	Pays de destination	Nb de départs depuis la région	Rang dans la région	Rang national
Espagne	548	1	1	Royaume-Uni	201	1	3
Royaume-Uni	337	2	2	Espagne	111	2	1
Irlande	191	3	6	Italie	80	3	5
Allemagne	160	4	3	Malte	69	4	4
Italie	133	5	4	Allemagne	62	5	7
Belgique	119	6	5	Danemark	59	6	12
Norvège	113	7	13	Irlande	56	7	2
Finlande	88	8	9	Belgique	37	8	6
Suède	72	9	8	Portugal	36	9	8
Pologne	68	10	10	Finlande	34	10	13

## 10 PRINCIPAUX PAYS D'ORIGINE DES MOBILITÉS ENTRANTES EN 2018-2019

Pays d'origine des arrivées dans la région

ENSEIGNEMENT SUPÉRIEUR				FORMATION PROFESSIONNELLE			
Pays d'origine	Nb d'arrivées	Rang régional	Rang national	Pays d'origine	Nb d'arrivées	Rang régional	Rang national
Allemagne	196	1	1	Allemagne	40	1	1
Espagne	159	2	3	Espagne	28	2	4
Italie	136	3	2	Suède	8	3	10
Royaume-Uni	46	4	4	Belgique	8	4	2
Turquie	45	5	10	Autriche	7	5	6
Pologne	43	6	6	Finlande	6	6	11
Irlande	43	7	9	Norvège	5	7	15
Roumanie	35	8	7	Hongrie	5	8	9
Belgique	33	9	5	Estonie	3	9	19
Autriche	23	10	14	Luxembourg	2	10	23

### ► Les actions de la Région en faveur de la mobilité internationale des étudiants et des chercheurs

La Région a fait de l'insertion professionnelle et de l'emploi des jeunes une de ses priorités. C'est pourquoi, elle a souhaité mener une politique ambitieuse de mobilité internationale. Consciente de l'intérêt d'ouvrir les jeunes à d'autres approches et pratiques professionnelles, elle aspire à favoriser le développement de leurs compétences langagières, de leur autonomie, de leur citoyenneté internationale et européenne. Dans ce cadre la Région co-préside le Comité régional de la mobilité (COREMOB) qui vise à piloter la coordination et la mise en réseau des acteurs concernés par la mobilité internationale des jeunes.

Instance de concertation et de co-construction des actions régionales en faveur de la mobilité internationale, ses trois principales missions sont :

- développer une meilleure connaissance de la demande et de l'offre de mobilité sur le territoire ;
- assurer l'accès aux expériences de mobilité pour tous les jeunes ;
- piloter la plateforme de la mobilité et lui fixer les orientations en matière d'information, d'accompagnement et de formation.

AXES DE TRAVAIL	OBJECTIFS
<b>Axe 1 : développer la compétence des acteurs de la jeunesse en matière de mobilité européenne et internationale</b>	1.1 Développer la mise en réseau des acteurs jeunesse.
	1.2 Sensibiliser et former les acteurs jeunesse.
	1.3 Accompagner les acteurs dans leurs projets.
<b>Axe 2 : assurer l'accès aux expériences de mobilité européenne et internationale pour tous les jeunes</b>	2.1 Impliquer les jeunes les plus éloignés.
	2.2 Développer les initiatives relatives à la citoyenneté.
	2.3 Accompagner les jeunes dans les décisions du CoRéMob.
<b>Axe 3 : faire de la mobilité européenne et internationale un atout pour la Normandie</b>	3.1 Valoriser les expériences de mobilité dans tous les secteurs (social, sport, professionnel...).
	3.2 Accompagner des partenariats stratégiques.
	3.3 Établir des liens étroits avec le CREFOP.

C'est dans le cadre de ces axes de travail que la Région a lancé, en 2016, le dispositif *Pass Monde*. Il s'agit pour la Région, au travers d'une politique globale de mobilité internationale, de permettre aux jeunes d'acquérir de nouvelles compétences, leur assurant ainsi une meilleure insertion professionnelle et sociale.

Les principes actuels du *Pass Monde* :

- les mobilités individuelles s'inscrivent dans un cursus post-bac ;
- un forfait départ de 200 € pour les pays européens, ou de 400 € pour les autres destinations ;
- un crédit mobilité de 40 € hebdomadaire mobilisable pour un stage de 2 à 26 semaines à utiliser en deux fois maximum sur toute la durée des études supérieures ;
- des conditions de ressources (quotient familial < 30 000 €) ;
- un foyer fiscal en Normandie ;
- la validation de la mobilité dans le cursus par l'établissement de départ.

Elargissement des principes depuis juillet 2017 :

- les mobilités individuelles s'inscrivant dans le cadre de cursus de formation infra bac, de niveau V au niveau IV et d'une durée comprise entre 2 et 12 semaines ;
- les mobilités individuelles d'initiative personnelle sur projet ;
- les mobilités s'inscrivant dans le cadre du Service Volontaire Européen, du Service Civique International ou du volontariat International en Entreprise.

*Pass Monde* s'adresse donc à tous les jeunes en formation et concerne à la fois la mobilité formelle et non formelle.

Dans le cadre de son Schéma, régional enseignement supérieur, recherche et innovation, la Région Normandie apporte une grande attention au volet international, pour inciter, accompagner et conforter le territoire comme territoire d'innovation et d'expérimentation.

La Région a mis en place une politique volontariste à travers le dispositif RIN (Réseaux d'intérêts normands) qui soutient des projets de recherche, l'accueil d'une centaine de nouveaux doctorants chaque année et des projets des établissements d'enseignement supérieur en

matière de formations. Ces actions ont déjà évolué et s'adaptent régulièrement pour répondre aux ambitions de la Région.

Afin d'atteindre les meilleurs standards internationaux, la Région souhaite dynamiser les campus pour en faire de véritables lieux de vie et des espaces d'échanges entre

enseignants-chercheurs, étudiants, doctorants et entreprises. Pour cela, elle accompagne les établissements d'enseignement supérieur et de recherche normands dans leurs projets de travaux immobiliers, d'acquisition d'équipements, de développement des infrastructures et des usages du numérique ainsi que de la vie étudiante.

## ► Mode de gestion et moyens alloués à la mobilité internationale

LES MOYENS HUMAINS ALLOUÉS À LA MOBILITÉ INTERNATIONALE			
Les services auxquels sont rattachés les sujets suivants	Direction	Service	Mode de gestion
La mobilité internationale <b>sortante</b> (étudiants et chercheurs de la région)	Direction Jeunesse et Sport	Service dispositifs Jeunesse Atouts Normandie <i>Pass Monde</i>	Gestion internalisée
La mobilité internationale <b>entrante</b> (étudiants et chercheurs étrangers)	0	0	0
Nombre d'ETP attribués			
À la mobilité sortante		5	
À la mobilité entrante		0	
Représentation à Bruxelles		8	

Concernant l'enseignement supérieur et la recherche, il n'existe pas de dispositif spécifique pour la mobilité internationale entrante et sortante des enseignants-chercheurs. Les dispositifs de la Région en matière d'enseignement supérieur et de recherche prévoient la possibilité de présenter par les établissements des projets en lien avec l'international, pour accroître l'attractivité et la visibilité des établissements en matière de formation (notamment pour les masters) et de

recherche : accueil d'enseignants-chercheurs confirmés et reconnus au plan international, participation à des salons internationaux valorisant le territoire normand... A ce titre et dans le cadre du dispositif RIN, la Région a octroyé une enveloppe budgétaire de 144 880€ en 2017 et 81 000€ en 2018 pour l'accueil d'enseignants chercheurs étrangers, des mobilités d'échanges avec l'étranger...

LES MOYENS BUDGÉTAIRES ALLOUÉS À LA MOBILITÉ INTERNATIONALE	
Les moyens destinés à favoriser la mobilité internationale des étudiants de la région (sortante)	
En euros	4 000 000
Les moyens destinés à favoriser la mobilité internationale des chercheurs de la région (sortante)	
En euros	0
Les moyens destinés à favoriser la venue et l'accueil des étudiants étrangers (entrante)	
En euros	0
Les moyens destinés à favoriser la venue et l'accueil des chercheurs étrangers (entrante)	
En euros	0

## ► Montant et effectifs des dispositifs de bourses régionales

LES DISPOSITIFS DE BOURSES					
	Bourses d'études à l'étranger pour les étudiants de la région*	Bourses de stage à l'étranger pour les étudiants de la région*	Bourses de mobilité internationale pour les chercheurs de la région	Bourses pour les étudiants et stagiaires étrangers	Bourses pour les chercheurs étrangers
Enveloppe affectée (en milliers d'euros)	1 224 084	1 955 356	0	0	0
Effectifs bénéficiaires	1 570	2 500	0	0	0
Montant moyen par bénéficiaire (en €/semaine)	Forfaits de 200 ou 400€, puis 40€/sem.	Forfaits de 200 ou 400€, puis 40€/sem.	0	0	0
Montant maximum par bénéficiaire (en €/semaine)	<i>n.d.</i>	<i>n.d.</i>	0	0	0
<i>Dont pourcentage de femmes</i>	55 %	55 %	<i>n.d.</i>	<i>n.d.</i>	<i>n.d.</i>

Les bourses ne sont pas affectées sur critères sociaux à proprement parlé, mais un seuil de quotient familial élevé est cependant fixé à 30 000 €, excluant des aides environ 7 % des ménages normands.

Les collaborations (avec d'autres collectivités territoriales) interviennent dans le cadre du plan d'action du Comité Régional de la Mobilité coprésidé par la Région, l'État et le Rectorat.

Le SDVE adopté par la COMUE Normandie Université et auquel la Région a été associée comporte un volet relatif à l'accueil des étudiants ou chercheurs étrangers. A travers le dispositif RIN action sup de la COMUE, la Région accompagne les actions pour l'accueil d'enseignants-chercheurs et d'étudiants étrangers ou encore la participation à des salons internationaux.

## ► Communication et actions de promotion

Un atout de la région en termes d'accueil d'étudiants étrangers est l'organisation, sur l'ensemble du territoire, d'un événement d'accueil à destination des étudiants étrangers. Organisé chaque année, cet événement a

vocation à leur souhaiter la bienvenue, mais aussi à leur présenter le territoire et à les inviter à devenir ambassadeurs de la Normandie à leur retour dans leur pays ou territoire d'origine.



Un dispositif unique « Pass Monde » qui couvre tous les apprenants post-bac et qui bénéficie d'un site consacré : [passmonde.normandie.fr](http://passmonde.normandie.fr)



### La citation du Président de la Région :

« La jeunesse normande, son talent et sa créativité sont des atouts importants pour une Normandie connue et reconnue dans le monde entier. Avec *Pass Monde*, la Région a fait le choix de l'accompagner financièrement dans ses projets de mobilité afin de nourrir son parcours et de valoriser notre territoire. Pour cela, nous mobiliserons, chaque année, 4 millions d'euros, soit trois fois plus que pour le dispositif antérieur. Qu'ils soient étudiants, jeunes ambassadeurs de la Normandie, apprentis, lycéens, nous les invitons à faire rayonner la Normandie à travers le monde, à défendre ses valeurs et à être toujours fiers d'être Normands ! »

**Hervé Morin, président de la Région Normandie**

## ► Exemple de dispositifs régionaux

### RIN recherche - chaire d'excellence

Volonté de la Région Normandie de favoriser la visibilité et l'attractivité du potentiel de recherche normand, tout en irrigant le tissu économique du territoire. Il s'agit également de permettre aux équipes de recherche de se structurer pour atteindre ou conforter les standards de recherche européens et internationaux.

Le RIN recherche Chaire d'excellence a pour objectif d'accueillir des chercheurs de haut niveau pour permettre aux équipes normandes

d'acquérir ou de renforcer une reconnaissance internationale. L'intervention de la Région consiste à appuyer, avec le concours des établissements ESR, le titulaire de la chaire pour constituer une équipe et pour réaliser un projet à impact ambitieux, à forte compétitivité scientifique dans les domaines stratégiques de la Région. Attendus notamment : intégration des équipes dans des programmes nationaux ou internationaux (H2020, ERC, PIA...) ; retombées en termes d'innovation et de valorisation...



Pas de budget fléché. En fonction du projet retenu, après expertise par les pôles formation et recherche de la COMUE Normandie Université. Pour 2019, à titre d'exemple : projet de l'Université de Rouen Normandie, laboratoire COBRA, avec le recrutement d'un chercheur de l'Université de Potsdam (Allemagne), professeur également à l'Université Paris Sud. Montant voté : 300 000€

#### Autre dispositif régional :

Pour inciter les jeunes Normands à vivre une expérience à l'international, la Région a créé le *Pass Monde*, une nouvelle bourse individuelle qui encourage la mobilité des étudiants et

des apprentis. Ce dispositif date de 2016 et est destiné aux étudiants en formation initiale, aux apprentis et aux stagiaires de la formation professionnelle, qui effectuent un stage ou des études à l'étranger pendant 4 à 26 semaines, ce « crédit » pouvant être fractionné en 2 séjours et utilisable de Bac + 1 à Bac + 5. Un forfait de 200 € est attribué pour les stages ou séjours effectués dans des pays participant au programme Erasmus + ou un forfait de 400 € pour toutes les autres destinations, auxquels s'ajoutent 40 € par semaine. A noter que seuls sont éligibles ceux dont le quotient familial ne dépasse pas 30 000 € et que cette aide régionale est cumulable avec une bourse Erasmus +.



## ► Exemple de projet de mobilité Erasmus + en Normandie



### FICHE IDENTITÉ DU PROJET

**Titre :** European Mobility for a Dynamic Territory

**Thématique :** ingénierie de mobilité

**Secteur :** enseignement et formation professionnels

**Nature du projet :** projet de mobilité

**Nom du porteur de projet :** Fédération régionale des Maisons familiales rurales d'éducation et d'orientation de Normandie

**Durée du projet :** 24 mois (du 30/06/2017 au 29/06/2019)

**Subventions Erasmus + :** 337 883 €

**PAYS PARTENAIRES :** Espagne / Grèce / Pays-Bas / Pologne / Portugal

### TITRE : Cultiver son identité européenne dans un contexte plurilingue et multiculturel

#### Préparer le terrain en amont...

Pour la fédération normande des Maisons familiales rurales, une mobilité bien préparée est une mobilité réussie. Pour y parvenir, elle s'appuie sur les « Europe Direct »<sup>(1)</sup>, des organismes d'information sur l'Europe, et sur la Maison pour Tous, une association d'éducation non-formelle. Avant leur départ en stage en Europe, les 321 participants, des élèves de CAP et de Bac pro issus de 14 MFR, ont participé à deux ateliers animés par le CREAN (Carrefour Rural Européen des Acteurs Normands) et par la Maison de l'Europe, tous deux centres d'information Europe Direct : le premier atelier était destiné à sensibiliser les jeunes à la notion de citoyenneté européenne et le second visait à lever leurs craintes et leurs barrières liées à la langue. Les personnels partant en mobilité, 54 pour accompagner les élèves et 12 pour se former, ont également suivi une préparation sous la forme d'une réunion d'information organisée par la Maison pour Tous.

#### ... valoriser l'expérience en aval

À l'issue de leur séjour, les jeunes ont été invités à mettre des mots sur leur expérience

et à prendre conscience de leurs acquis lors d'ateliers organisés par la Maison pour tous et par la Maison de l'Europe. En identifiant les compétences développées, cette prise de recul a permis d'exploiter au maximum les bienfaits des mobilités. La fédération a ensuite multiplié les outils pour valoriser au mieux ces compétences : remise d'un *Euro-pass mobilité* lors d'une grande cérémonie régionale ou encore expérimentation d'un système de badges numériques à intégrer au CV... Enfin, la fédération va prochainement tester l'approche ECVET<sup>(2)</sup> en intégrant l'évaluation des élèves par les maîtres de stage étrangers dans l'obtention du Bac Pro.

<sup>(1)</sup> Labellisé par la Commission européenne, le réseau Europe Direct réunit une cinquantaine de structures en France. Intermédiaires entre l'UE et les citoyens, ces structures ont pour rôle de fournir un service d'information gratuit et d'animer le débat local.

<sup>(2)</sup> Ecvet est un cadre technique permettant le transfert, la reconnaissance et l'accumulation d'acquis d'apprentissage dans la formation professionnelle à l'échelle de l'UE. Sa diffusion est accompagnée par une équipe nationale d'experts, coordonnée en France par l'Agence Erasmus+ France / Éducation Formation.

### TÉMOIGNAGE

**Bérénice Bertrand, coordinatrice des projets européens à la Fédération régionale des MFR de Normandie**

« Ce projet 2017-2019 est le premier mis en œuvre après que les fédérations des MFR des ex-régions Haute-Normandie et Basse-Normandie aient fusionné. Jusque-là, chacune portait son propre projet. Avoir mis en commun nos pratiques et nos méthodes a été très enrichissant et productif. Pour preuve : le nombre de MFR impliquées dans le consortium est passé de 14 à 22 pour la programmation suivante (2019-2021) ! »

**+ POUR ALLER PLUS LOIN :** <https://www.mfrnormandie.fr/pages/mobilite-europeenne>

