

ATLAS TERRITORIAL DE LA MOBILITÉ EUROPÉENNE ET INTERNATIONALE



ÉTUDIANTS

APPRENTIS

STAGIAIRES

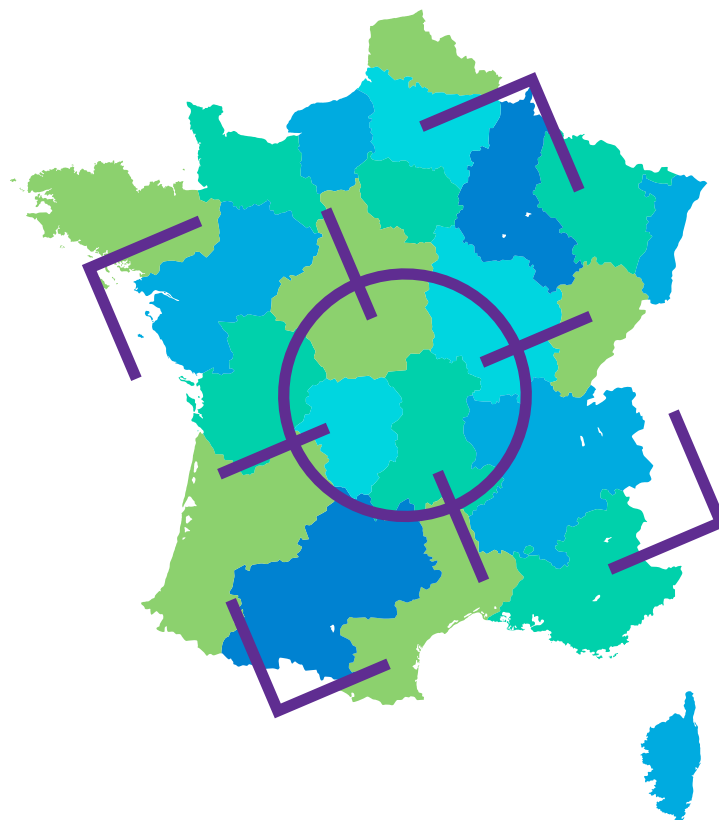
CHERCHEURS

ÉLÈVES
DE LA FORMATION
PROFESSIONNELLE

PERSONNELS
DE L'ENSEIGNEMENT
SUPÉRIEUR

RAPPORT - OCTOBRE 2020

{ Focus Régions }



La mobilité européenne et internationale des étudiants, des chercheurs, mais également des élèves de la formation professionnelle, est essentielle pour l'attractivité économique, la compétitivité de l'économie, la qualité de la recherche, la notoriété des systèmes d'enseignement supérieur et favorise la réussite des étudiants et des élèves.

Par sa politique partenariale et internationale ainsi que par son histoire ou sa position géographique, chaque région se distingue par des caractéristiques de mobilité internationale qui lui sont propres.

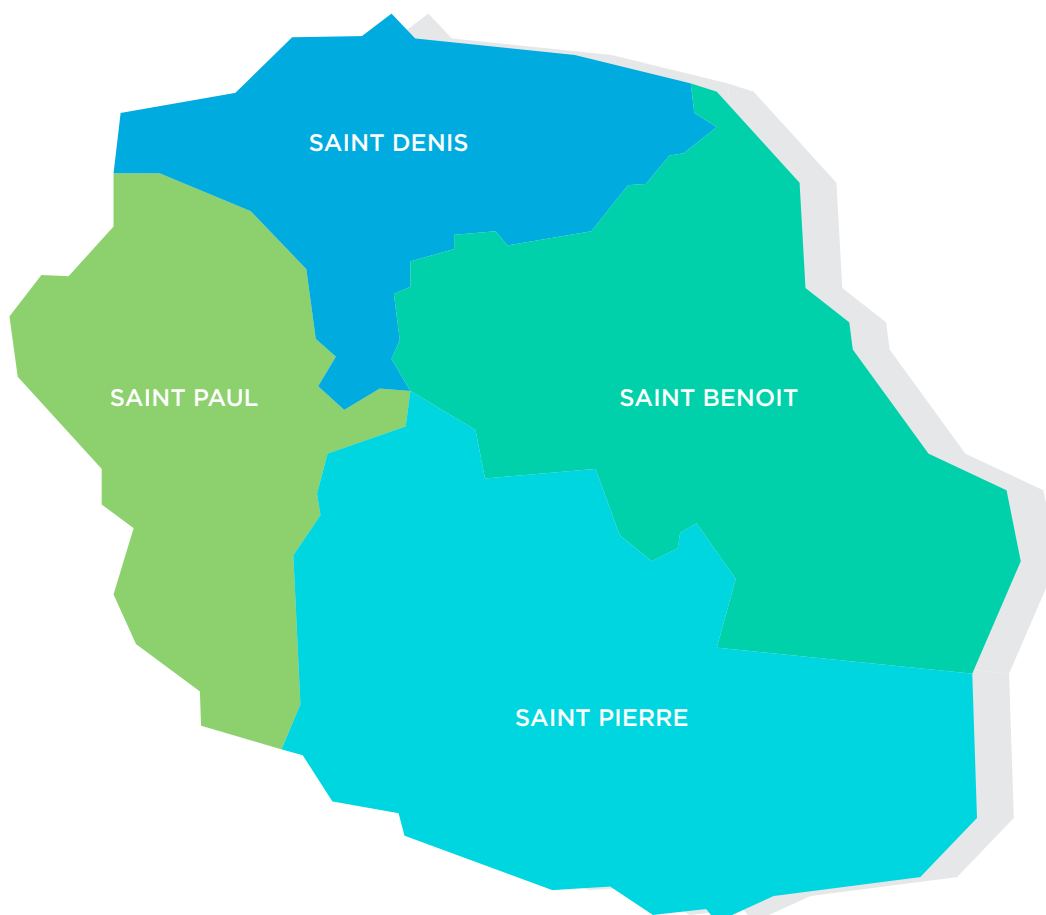
Ce focus régional est extrait de l'*Atlas Territorial de la Mobilité Européenne et Internationale*, publié en octobre 2020, par l'Agence Erasmus+ Education / formation, Régions de France et le Ministère de l'Enseignement Supérieur, de la Recherche et de l'Innovation.

La présentation de chacun des trois partenaires, le détail de la méthodologie, le descriptif des sources de données et de leurs champs respectifs, sont explicités en introduction du rapport complet (cf. p. 11 à 20).

Quatre sources de données complémentaires sont présentes : les données de l'ISU-UNESCO, les données du MESRI-SIES, les données du programme européen Erasmus + ainsi que les résultats de la deuxième vague d'enquête concernant les politiques régionales en matière de mobilité internationale menée auprès des Régions par Régions de France.

Par ailleurs, ce focus régional a été complété d'une analyse des sites Internet et des documents de planification des collectivités (SRESRI, SRDEI,...). Des entretiens qualitatifs ont également été menés auprès de référents de certaines collectivités afin de contextualiser les données et apporter des éclairages complémentaires.

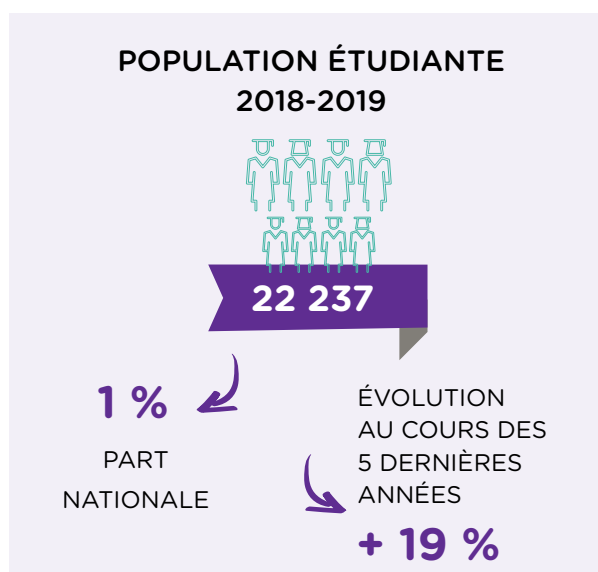
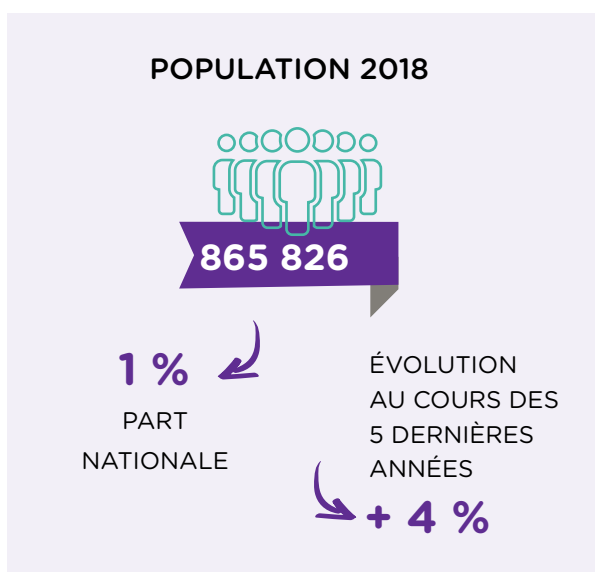
Enfin, quelques exemples de projets ou de dispositifs emblématiques financés par la Région et par le programme Erasmus + sont présentés à titre d'illustration.



La Réunion a accueilli 500 étudiants étrangers en 2018-2019, principalement originaires de Madagascar de l'île Maurice et des Comores. Parmi eux, 160 ont bénéficié du programme européen Erasmus +, soit 32 %.

En termes de mobilité sortante, 260 étudiants, 100 personnels de l'enseignement supérieur et 200 apprenants de la formation professionnelle ont bénéficié d'une mobilité sortante financée par le programme européen Erasmus + en 2018-2019.

► Chiffres clés ⁽¹⁾



(1) Sources INSEE, DEPP, Atlas regional MESRI, repères et références statistiques 2019

► La mobilité internationale entrante des étudiants

Étudiants étrangers en mobilité internationale accueillis	500
Part d'étudiants étrangers en mobilité internationale parmi les étudiants dans la région	2,1 %
Part de femmes parmi les étudiants étrangers en mobilité internationale	43,1 %

La Réunion est la première collectivité d'outre-mer pour le nombre d'étudiants étrangers et la 13^e sur le total des régions françaises. Elle accueille 500 étudiants en mobilité internationale qui représentent 2,1 % de sa population estudiantine. Parmi les étudiants mobiles à La Réunion, 43,1 % sont des femmes.

Avec 500 étudiants mobiles accueillis en 2018-2019, La Réunion concentre 0,2 % du total des étudiants en mobilité internationale en France. Leur nombre a augmenté de + 49,2 % en 5 ans.

ÉVOLUTION DU NOMBRE D'ÉTUDIANTS ÉTRANGERS EN MOBILITÉ INTERNATIONALE PAR ACADÉMIE

	2013			2018			Évolution 2013-2018	
	Effectifs	Part régionale	Part nationale	Effectifs	Part régionale	Part nationale	Évolution cc #	Évolution cc %
La Réunion	300	100	0,1	500	100	0,2	200	49,2

cc = champ constant (cf. partie Méthodologie des données)

En 2018-2019, près de huit étudiants mobiles sur dix à La Réunion sont originaires d'Afrique subsaharienne. Les étudiants européens et asiatiques représentent respectivement environ 7 % du total des étudiants mobiles de la région et les Américains seulement 1 %.

Les étudiants originaires du Maghreb sont relativement peu nombreux à venir étudier à La Réunion. Ils représentent 5,9 % des effectifs d'étudiants mobiles sur l'île, contre 28,8 % à l'échelle nationale.

ZONES D'ORIGINE DES ÉTUDIANTS EN MOBILITÉ INTERNATIONALE DANS LA RÉGION LA RÉUNION EN 2018-2019

La Réunion	Amérique	Afrique subsaharienne	Maghreb	Asie & Océanie	Europe hors UE	Union Européenne (UE)	Total (1)
Effectifs		360	30	30		30	460
Pourcentage	1,1	79,2	5,9	7,1	1,0	5,8	100

(1) L'effectif total exclut les nationalités non renseignées

Les trois premiers pays d'origine des étudiants mobiles de la région sont des états insulaires africains proches de La Réunion : Madagascar (28,6 % des étudiants mobiles), l'Île Maurice (23,3 %) et les Comores (16,4 %). Ces pays sont classés entre les positions 21 et 44 des pays d'origine en moyenne en France.

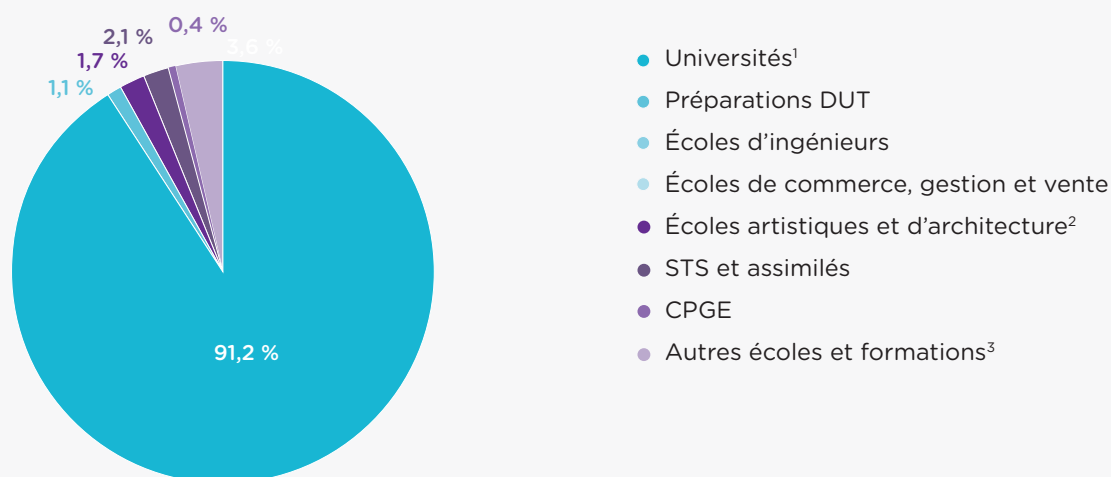
Les étudiants chinois et marocains, classés 2^{ème} et 1^{er} au rang national, descendent en 4^{ème} et 5^{ème} places des principales nationalités accueillies à La Réunion. On note également la présence des étudiants allemands et belges à la 6^{ème} et 8^{ème} places.

TOP 10 DES NATIONALITÉS ACCUEILLIES À LA RÉUNION EN 2018-2019

Rang	Pays d'origine	Effectifs	Pourcentage dans la région	Rappel du rang national
1	Madagascar	140	28,6	21
2	Maurice	110	23,3	39
3	Comores	80	16,4	44
4	Chine	10	3,0	2
5	Maroc	10	3,0	1
6	Allemagne	10	1,9	8
7	Inde	10	1,9	13
8	Belgique	10	1,8	27
9	Algérie	10	1,7	3
10	Cameroun	10	2	11
	Autre pays	80	17	
	Total	500	100	

À la rentrée 2018, 91 % des étudiants mobiles à La Réunion s'inscrivent à l'université, soit + 21 points de % par rapport à la moyenne française.

Répartition des étudiants étrangers à La Réunion par type d'établissements en 2018-2019



¹Y compris les formations d'ingénieurs en universités et partenariats

²Écoles supérieures artistiques et culturelles, Écoles supérieures d'architecture.

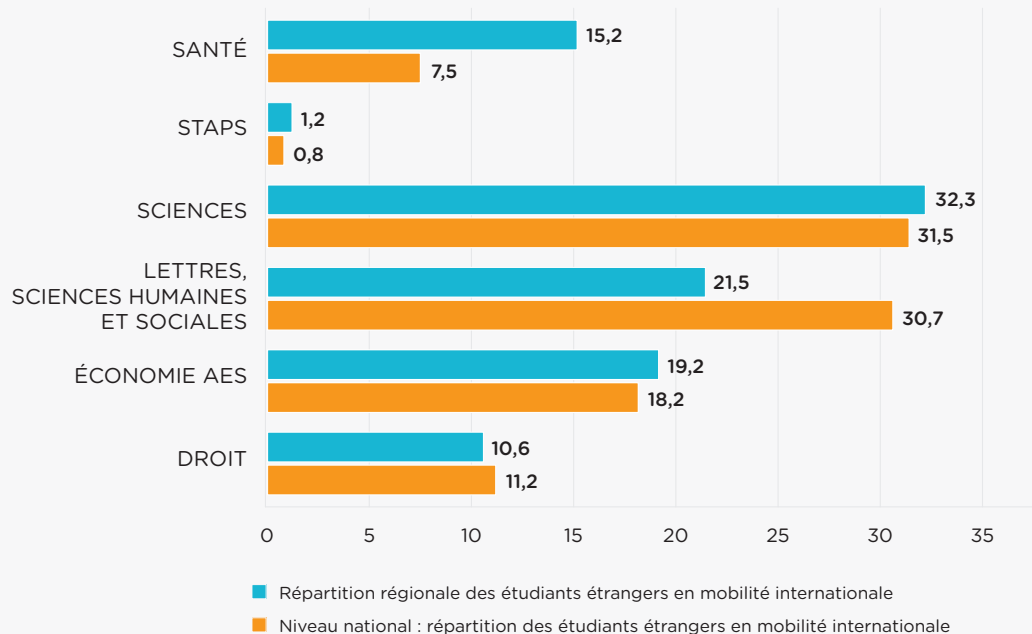
³Groupe non homogène. Comprend notamment les établissements privés d'enseignement universitaire, les écoles paramédicales et sociales, les ENS, les écoles juridiques et administratives, les écoles de journalisme et littéraires et autres écoles privées. Données provisoires en 2018-2019 pour les formations paramédicales et sociales (reconduction des données 2017-2018).

La filière privilégiée des étudiants mobiles à La Réunion sont les Sciences (32 %) suivies des Lettres, Sciences humaines et sociales (21 % contre 31 % en moyenne en France). On remarque

que 15 % des étudiants mobiles sont inscrits en Santé, notamment des étudiants issus d'Afrique subsaharienne (17 % d'entre eux) et de l'UE (20 % contre 8 % au plan national).



Répartition des étudiants en mobilité internationale à La Réunion par discipline et origine dans les universités en 2018-2019



Champ : Région La Réunion, Universités, y compris dans les formations d'ingénieurs en universités et partenariats (exclusion des IUT)

En 2018-2019, la répartition des étudiants mobiles à La Réunion suit la tendance nationale. Ils s'inscrivent principalement en cursus master (47,1 %), puis en licence (42,5 %) et en doctorat (10,4 %). La totalité des étudiants mobiles inscrits en cursus

licence et doctorat sont en mobilité diplômante. A l'université, les étudiants d'Afrique subsaharienne sont nombreux à plébisciter La Réunion comme destination (78,8 %, soit + 55 points de % que la moyenne française).



RÉPARTITION DES ÉTUDIANTS ÉTRANGERS EN MOBILITÉ INTERNATIONALE DANS LES UNIVERSITÉS DE LA RÉUNION PAR CURSUS ET ORIGINE EN 2018-2019

	Licence		Master		Doctorat		Total	
	Effectifs étudiants en mobilité internationale	Part mobilité diplômante (%)	Effectifs étudiants en mobilité internationale	Part mobilité diplômante (%)	Effectifs étudiants en mobilité internationale	Part mobilité diplômante (%)	Effectifs étudiants en mobilité internationale	Part mobilité diplômante (%)
Amérique		100,0		100,0		100,0		100,0
Afrique subsaharienne	100	100,0	200	95,8	30	100,0	300	97,9
Maghreb	10	100,0	10	100,0		100,0	30	100,0
Asie & Océanie	20	100,0	10	44,4	10	100,0	30	84,4
Europe hors UE		100,0		100,0		100,0		100,0
Union Européenne (UE)	10	100,0	10	100,0		100,0	30	100,0
Effectif d'étudiants étrangers en mobilité internationale	200	100,0	200	94,1	50	100,0	400	97,2
Répartition des étudiants étrangers en mobilité internationale (%)	42,5		47,1		10,4		100,0	
Niveau national : effectif d'étudiants étrangers en mobilité internationale	84 800	88,3	91 100	90,7	22 500	94,7	198 400	90,1
Niveau national : répartition des étudiants étrangers en mobilité internationale (%)	42,8		45,9		11,3		100	

Champ : Région La Réunion, Universités, y compris dans les formations d'ingénieurs en universités et partenariats (exclusion des IUT)

► Les actions du programme européen Erasmus +

Lors de l'appel à propositions 2019, le programme Erasmus + a financé dans la région 18 projets de mobilité (8 dans le secteur de la formation professionnelle et 10 dans l'enseignement supérieur) pour un montant total de 3,5 M€.

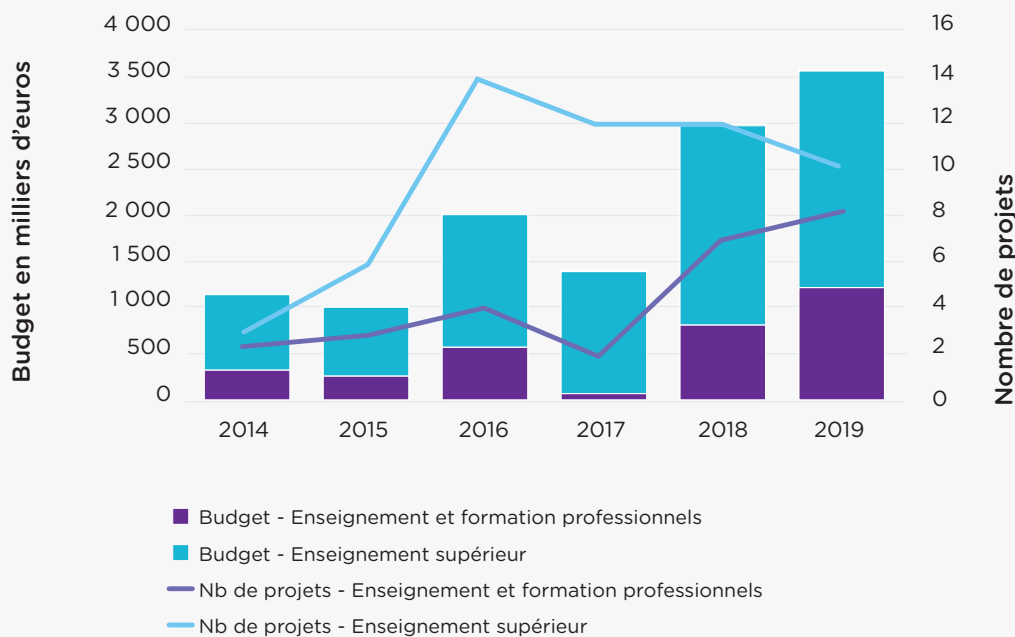
Concernant le nombre de personnes bénéficiaires, la Réunion est de loin la région d'outre-mer où les étudiants et apprenants sont les plus nombreux à partir en mobilité internationale. En 2018-2019, 260 étudiants, 100 personnels de l'enseignement supérieur et 200 apprenants de la formation professionnelle réunionnais ont réalisé une mobilité avec le programme Erasmus +, soit deux fois plus

que quatre ans auparavant.

Les effectifs en termes de mobilité entrante sont moindres mais reste bien en tête des territoires ultramarins, avec 160 étudiants, 60 personnels de l'enseignement supérieurs et 40 apprenants de la formation professionnelle étrangers venus en 2018-2019.

Les principaux pays de destination de la mobilité sortante sont très proches de ceux de la métropole, tout comme les pays d'origine de la mobilité entrante.

Nombre de projets pilotés par un coordinateur localisé à la Réunion et budget correspondant (en milliers d'euros)



NOMBRE DE MOBILITÉS SORTANTES

		2014-15	2015-16	2016-17	2017-18	2018-19	Evolution depuis 2015-2016
Étudiants en mobilité d'études ou de stage	La Réunion	160	150	190	210	260	73 %
	Total France*	38 900	41 210	43 780	46 990	49 870	21 %
	Part nationale	0 %	0 %	0 %	0 %	1 %	
Personnels de l'enseignement supérieur	La Réunion	10	40	60	90	100	150 %
	Total France*	2 670	2 970	3 370	3 940	4 530	53 %
	Part nationale	0 %	1 %	2 %	2 %	2 %	
Apprenants de la formation professionnelle	La Réunion	10	90	100	170	200	122 %
	Total France*	6 990	14 730	15 480	17 010	19 690	34 %
	Part nationale	0 %	1 %	1 %	1 %	1 %	

**Effectifs arrondis à la dizaine*

NOMBRE DE MOBILITÉS ENTRANTES

		2014-15	2015-16	2016-17	2017-18	2018-19	Evolution depuis 2015-2016
Étudiants en mobilité d'études ou de stage	La Réunion	130	130	140	150	160	23 %
	Total France*	28 850	29 050	28 670	29 400	30 520	5 %
	Part nationale	0 %	0 %	0 %	1 %	1 %	
Personnels de l'enseignement supérieur	La Réunion	20	20	20	30	60	200 %
	Total France*	3 390	3 200	4 010	4 630	5 430	70 %
	Part nationale	1 %	1 %	0 %	1 %	1 %	
Apprenants de la formation professionnelle	La Réunion	0	0	0	20	40	n.d.
	Total France*	3 100	4 160	4 620	5 130	5 160	24 %
	Part nationale	0 %	0 %	0 %	0 %	1 %	

**Effectifs arrondis à la dizaine*

PART DES FEMMES DANS LA MOBILITÉ CUMUL 2015-2016 À 2018-2019

	Mobilité entrante		Mobilité sortante	
	La Réunion	Total France	La Réunion	Total France
Étudiantes en mobilité d'études ou de stage	72 %	67 %	71 %	58 %
Personnels de l'enseignement supérieur	54 %	59 %	58 %	52 %
Apprenants de la formation professionnelle	35 %	53 %	48 %	51 %
Total	66 %	64 %	61 %	56 %

10 PRINCIPAUX PAYS DE DESTINATION DES MOBILITÉS SORTANTES CUMUL 2015-2016 À 2018-2019

Pays de destination des mobilités sortantes de la région

ENSEIGNEMENT SUPÉRIEUR				FORMATION PROFESSIONNELLE			
Pays de destination	Nb de départs depuis la région	Rang dans la région	Rang national	Pays de destination	Nb de départs depuis la région	Rang dans la région	Rang national
Espagne	292	1	1	Royaume-Uni	161	1	1
Royaume-Uni	206	2	2	Espagne	159	2	2
Belgique	163	3	6	Irlande	64	3	3
Allemagne	63	4	3	Allemagne	49	4	5
Irlande	55	5	5	Italie	47	5	4
Italie	42	6	4	Portugal	42	6	8
Malte	38	7	17	Malte	25	7	6
Madagascar	28	8	54	Norvège	4	8	17
Suède	23	9	7				
Luxembourg	22	10	21				

10 PRINCIPAUX PAYS D'ORIGINE DES MOBILITÉS ENTRANTES CUMUL 2015-2016 À 2018-2019

Pays d'origine des arrivées dans la région

ENSEIGNEMENT SUPÉRIEUR				FORMATION PROFESSIONNELLE			
Pays de destination	Nb de départs depuis la région	Rang dans la région	Rang national	Pays de destination	Nb de départs depuis la région	Rang dans la région	Rang national
Allemagne	290	1	1	Espagne	19	1	5
Royaume-Uni	84	2	4	Belgique	15	2	3
Belgique	66	3	5	Allemagne	14	3	1
Espagne	56	4	3	Norvège	12	4	14
Madagascar	26	5	67				
Autriche	23	6	14				
Luxembourg	16	7	29				
République tchèque	15	8	10				
Italie	15	9	2				
Liban	14	10	34				

► Les actions de la Région en faveur de la mobilité internationale des étudiants et des chercheurs

La mobilité internationale est une thématique qui revêt une importance majeure pour La Réunion, région la plus éloignée du continent européen et isolée dans le sud-ouest de l'océan Indien. La collectivité régionale est particulièrement engagée en vue de soutenir la mobilité, notamment des jeunes, et d'encourager les expériences en dehors de l'île.

12 dispositifs ont été mis en place pour favoriser la mobilité vers l'Europe et le reste du monde. Ces dispositifs touchent un très large public : « le grand public » (via le dispositif de continuité territoriale), les lycéens, les apprentis, les étudiants et les stagiaires de la formation professionnelle, les étudiants pour des mobilités de stage ou d'études, les chercheurs et les volontaires.

Par ailleurs, la coopération constitue l'un des sept

pilliers de la politique régionale. La région Réunion a inscrit l'ouverture internationale et l'insertion de La Réunion dans son environnement régional, à travers la coopération régionale, comme une composante majeure de sa politique de développement.

La mobilité internationale des jeunes est un outil d'insertion professionnelle, de développement économique et d'attractivité de son territoire. En effet, à la Réunion, les jeunes sans emploi sont plus nombreux que les jeunes en emploi. En 2018, le taux de chômage des moins de 30 ans était de 42 %. Le renforcement de l'employabilité est donc un objectif majeur. Aussi, la Région Réunion mène une politique volontariste pour associer les jeunes réunionnais à sa dynamique de coopération et pour mobiliser ses partenaires comme France Volontaires.

► Mode de gestion et moyens alloués à la mobilité internationale

LES MOYENS HUMAINS ALLOUÉS À LA MOBILITÉ INTERNATIONALE			
Les services auxquels sont rattachés les sujets suivants	Direction	Service	Mode de gestion
La mobilité internationale sortante (étudiants et chercheurs de la région)	<ul style="list-style-type: none"> • Direction générale adjointe Culture, Sport, Identité réunionnaise et Égalité des chances Sous-direction : Mobilité (5 ETP) • Direction générale adjointe Éducation, Formation, Jeunesse et Réussite Sous-direction Éducation (2 ETP) • Direction générale adjointe Coopération et Relations internationales (1 ETP) 		Gestion internalisée
La mobilité internationale entrante (étudiants et chercheurs étrangers)			Gestion internalisée
Nombre d'ETP attribués			
À la mobilité sortante		7	
À la mobilité entrante		1	
Représentation à Bruxelles		3*	

*Les régions ultrapériphériques, comprenant les DROM et Saint-Martin, regroupent au total 3 ETP à Bruxelles.

Plusieurs directions interviennent sur la thématique de la mobilité internationale :

- la direction générale adjointe - Culture, Sport, Identité réunionnaise et Égalité des chances / sous-direction de la mobilité (5 ETP pour les sortants)
- Direction générale adjointe - Éducation, Formation, Jeunesse et Réussite / sous-direction de l'éducation (2 ETP)
- Direction générale adjointe - Coopération et Relations internationales (1 ETP)

Concernant la mobilité des chercheurs et les allocations de recherche-doctorat, elles sont comptabilisées au sein d'autres de projets de recherche collaboratifs globaux (ces données ne figurent pas dans le tableau) dans la zone OI soutenus par le programme INTERREG V OI au titre de l'OT1 (recherche-innovation). C'est le cas par exemple des projets de coopération dans le domaine de la santé ou encore de la recherche agronomique. Le chiffrage des montants des aides allouées à la mobilité et du nombre de personnes bénéficiaires n'est donc pas possible.

► Communication et actions de promotion

Les aides de la région sont nombreuses et dépendent principalement de la destination des études. Le portail internet dédié (<https://www.regionreunion.com/aides-services/>

article/guichet-jeunes) offre une entrée par destination afin d'orienter vers les aides associées.



Les guichets jeunes, dont la mission est d'informer sur la mobilité et d'aider dans la constitution des dossiers, sont présents partout sur l'île (Saint-Denis, Saint-Paul, Saint-André, Saint-Pierre, Saint-Joseph, Le Tampon).



La citation du Président de la Région :

« La Région Réunion met un point d'honneur, depuis dix ans, à accompagner la jeunesse réunionnaise. Les mesures en faveur de la mobilité représentent un pan important de cette action pour nos jeunes. Parce que je considère que chacune et chacun d'entre eux doivent pouvoir accéder à une formation ou à un emploi en dehors de notre île. »

Didier ROBERT, Président de la Région Réunion

► Exemple de dispositifs régionaux

La Région Réunion met en place de multiples dispositifs pour accompagner plusieurs types de parcours à l'international résumés ainsi :

- aide à la continuité territoriale. C'est un dispositif « grand public » qui finance une partie du billet d'avion « Réunion-Paris » - Paris n'étant pas forcément la destination finale - pour un budget annuel de : 54,1 M€ en 2019 et 157 306 de bons émis.



La Région accompagne et sécurise les parcours de formation de jeunes Réunionnais (lycéens, apprentis, étudiants et stagiaires de la formation professionnelle) avec le concours de fonds européens, essentiellement du FSE :

> Mobilité éducative (stages hors académie, programmes de stages et d'échanges universitaires, dispositifs d'aide en faveur des étudiants des grandes écoles, dispositif d'accompagnement à l'apprentissage des langues étrangères) : 705 jeunes soutenus en 2019.

> Bourses de la Réussite (allocations de première installation, allocation de Master, allocation de stages professionnels en mobilité, aide à la mobilité vers les pays étrangers, bourses régionales d'études secondaires ou supérieures en mobilité, dispositif VATEL - mobilité de jeunes en formation restauration à l'île Maurice : 3 499 étudiants ont obtenu une bourse dans cette catégorie en 2019.

Les dispositifs Mobilité éducative et Bourse de la Réussite ont mobilisé un budget de 5,9 M€ en 2019 (part régionale).



> Voyages pédagogiques : ce dispositif a permis d'accompagner 60 jeunes dans leur projet d'études en préparation d'épreuves au baccalauréat et en BTS (20 000€ de budget en 2019).

> Mobilité professionnelle - autres dispositifs visant à renforcer l'employabilité des jeunes : projet « vivre et étudier au Québec » (359 bénéficiaires en 2019), projet « de la Rose » (mobilité en Allemagne - 7 apprentis envoyés en 2019 dans des entreprises à Berlin), projet de mobilité en Europe pour les formations paramédicales (542 bénéficiaires en 2019).

La mobilité professionnelle est soutenue à hauteur de 9, 89 M€ au titre de l'année 2019.

Dans le cadre du programme Interreg V Océan Indien 2014-2020, plusieurs dispositifs ont été mis en œuvre pour favoriser la mobilité, dont le dispositif « Projets de Coopération Régionale Océan Indien en faveur des Jeunes » (CROIJ). Il vise à soutenir les projets de coopération régionale en faveur des collégiens, des lycéens, des étudiants de BTS en formation initiale au sein des lycées et des apprentis relevant du second degré.

Il s'adresse aux lycées, centres de formation des apprentis et collèges ayant des « projets de coopération avec des partenaires de la zone Océan Indien » sous la forme d'échanges pédagogiques avec des établissements de formation ou de stages professionnels.

L'AMI est décliné sur les volets Transfrontalier et Transnational de l'action intitulée « Accompagnement du développement de programmes d'échanges spécifiques (de type ERASMUS +) et Bourses d'excellence ».

En 2018, un appel à projets a été lancé pour les années scolaires 2017/2018 et 2018/2019. Quatre projets ont été retenus dont « Les échos volontaires de l'océan Indien » porté par le Collège Jean Albany, en partenariat avec l'École Rivière Anglaise des Seychelles

En novembre 2019, suite au 2e appel à projets, quatre projets ont été sélectionnés (dont une opération au Mozambique portée par l'École d'architecture de La Réunion et présentée à la dernière COREI).

Le programme de Volontariat de Solidarité Internationale (VSI) - Interreg V OI est porté par l'association France Volontaires et s'adresse aux jeunes diplômés de 18 à 33 ans. Les missions consistent à mettre en place et à accompagner des projets de développement

local, culturels, éducatifs, pédagogiques et sanitaires, à organiser des manifestations en faveur de la coopération dans des structures de la zone océan Indien. Fin 2019, 45 VSI étaient en poste dans la zone Afrique australe et océan Indien :

1 au Mozambique, 3 en Tanzanie, 5 aux Seychelles, 6 aux Comores, 9 à l'Île Maurice, 11 à Madagascar. 14 sont affectés à des postes dans le secteur de la coopération économique, 8 dans le secteur de l'énergie et de l'environnement, 10 dans le secteur de la coopération culturelle, 3 dans le secteur de l'agronomie et 1 dans le secteur de la pédagogie. La majorité des jeunes reste en poste 2 ou 3 ans, et augmente son employabilité par l'expérience acquise à l'international.

Les volontaires contribuent à renforcer les liens économiques, sociaux et culturels existants avec les territoires de la zone Océan indien. Les volontaires sont, à ce titre, de véritables partenaires de la Région.

Enfin, la Région accueille, depuis 2018, des VSI au sein de ses antennes extérieures (Madagascar, Maurice, Comores et Seychelles) comme appui au développement économique de la zone océan Indien en partenariat avec les ministères des Affaires étrangères de ces pays.

► Autre exemple de dispositifs régionaux

En mars-avril 2019, dans le domaine du tourisme et de l'hôtellerie-restauration, 17 lycéens ont effectué un stage de quatre semaines en entreprise aux Seychelles.

En mai 2019, le projet YICONO « Sur le chemin du soleil et de l'eau », mené par l'association « Lycéens en action » a permis à 12 élèves du Lycée professionnel de Bras Panon de se rendre aux Comores, dans le cadre de l'installation d'un système de traitement de l'eau d'un hôpital, et de son alimentation par une centrale photovoltaïque.

Depuis 2016, 188 élèves et formateurs des BTS des deux lycées agricoles ont effectué des séjours d'études dans divers établissements d'enseignement agricole de la zone de l'océan Indien, notamment en Afrique du Sud.

Au total, en 2019, dans le cadre du programme INTERREG V, 1 476 personnes ont participé aux programmes d'éducation et de formation dans l'océan Indien, 14 projets de recherche collaboratifs au sein des pays de la Commission de l'océan Indien ont été menés et 98 entreprises ont été soutenues.

► Exemple de projet de mobilité Erasmus + à La Réunion



FICHE IDENTITÉ DU PROJET

Titre du projet : Evaluation des compétences en intercompréhension : réception et interactions plurilingues (EVAL-IC)

Thématique : langues

Secteur : enseignement supérieur

Nature du projet : projet de partenariat

Nom du porteur de projet : Université de la Réunion

Durée du projet : 36 mois (du 01/09/2016 au 31/08/2019)

Subventions Erasmus + : 362 642 €

PAYS PARTENAIRES : Allemagne / Autriche / Belgique / Espagne / France
Italie / Portugal / Roumanie

TITRE : Évaluer et reconnaître les compétences en intercompréhension

L'« intercompréhension » est une approche visant à permettre la communication entre locuteurs de langues apparentées en se basant sur des repères communs qui fait depuis longtemps l'objet de recherches et d'enseignements universitaires. Pour autant, les outils permettant d'en évaluer et d'en attester les compétences manquaient encore. Pour répondre à ce besoin, le projet Erasmus + EVAL-IC a réuni 14 universités européennes. Centré sur l'intercompréhension entre langues romanes, il a élaboré un descripteur de compétences et un protocole d'évaluation, en s'appuyant sur des travaux antérieurs. Ces

outils ont été testés, et sont désormais utilisés par les universités du partenariat. « *Nos productions visent une reconnaissance internationale* », précise Christian Ollivier, professeur à l'Université de la Réunion spécialisé en sciences du langage et en didactiques des langues. « *Dès 2021, il est prévu de proposer le protocole d'évaluation aux 37 partenaires associés du projet et à d'autres universités qui ont exprimé leur intérêt. Par ailleurs, deux journées d'étude et de formation ouvertes aux chercheurs et aux enseignants spécialisés sont programmées pour le mois de novembre 2020 à la Réunion* », poursuit-il.

+ POUR ALLER PLUS LOIN : <http://evalic.eu/>



